



МУНИЦИПАЛЬНЫЙ ОКРУГ ПУРОВСКИЙ РАЙОН
А Д М И Н И С Т Р А Ц И Я П У Р О В С К О Г О Р А Й О Н А
П О С Т А Н О В Л Е Н И Е

11 февраля 2022 г.

№ 677А

г. Тарко-Сале

Об утверждении документации по планировке территории

В соответствии со статьями 43, 46 Градостроительного кодекса Российской Федерации, с Федеральным законом от 06 октября 2003 года № 131-ФЗ «Об общих принципах организации местного самоуправления в Российской Федерации», распоряжением Администрации района от 25 декабря 2019 года № 788-РА «О подготовке документации по планировке территории кадастровых кварталов муниципального образования город Тарко-Сале для проведения комплексных кадастровых работ», распоряжением Администрации района от 25 декабря 2019 года № 789-РА «Об утверждении перечня территорий кадастровых кварталов поселений Пуровского района, в границах которых требуется подготовка документации по планировке территории, с целью проведения комплексных кадастровых работ в 2020 – 2023 годах», протоколом общественных обсуждений от 02 февраля 2022 года № 2, заключением о результатах общественных обсуждений от 02 февраля 2022 года постановляет:

1. Утвердить документацию по планировке территории (проекты межевания территории) кадастровых кварталов 89:05:020107, 89:05:020110, 89:05:020111, 89:05:020118, 89:05:020122, 89:05:020126, 89:05:020127 населенного пункта г. Тарко-Сале для проведения комплексных кадастровых работ.

2. Управлению информационно-аналитических исследований и связей с общественностью Администрации Пуровского района (С.А. Грачёва) разместить настоящее постановление на официальном сайте муниципального округа Пуровский район.

3. Опубликовать настоящее постановление в газете «Северный луч».

4. Контроль исполнения настоящего постановления возложить на заместителя Главы Администрации Пуровского района Д.Л. Криницына.

Глава Пуровского района



А.А. Колодин



УТВЕРЖДЕНА

постановлением Администрации

Пуровского района

от 18 февраля 2022 года № 6-7-114

ДОКУМЕНТАЦИЯ

по планировке территории кадастрового квартала 89:05:020107
населенного пункта г. Тарко-Сале для проведения комплексных кадастровых работ

I. Основная часть проекта межевания территории

1.1. Общие положения

Установление границ и другие действия по формированию земельных участков являются составной частью формирования недвижимого имущества для целей государственной регистрации прав на него, налогообложения объектов недвижимости, разработки градостроительных планов земельных участков.

Образуемый земельный участок должен обеспечить:

- возможность полноценной реализации права собственности на объект недвижимого имущества, для которого формируется земельный участок, включая возможность полноценного использования этого имущества в соответствии с тем назначением и теми эксплуатационными качествами, которые присущи этому имуществу на момент межевания;
- возможность долгосрочного использования земельного участка, предполагающая в том числе возможность многовариантного пространственного развития недвижимости в соответствии с правилами землепользования и застройки, градостроительными нормативами;
- структура землепользования в пределах территории межевания, сформированная в результате межевания, должна обеспечить условия для наиболее эффективного использования и развития этой территории.

В процессе межевания решены следующие задачи:

- установление границ сложившихся объектов недвижимости;
- формирование земельных участков под объектами недвижимости (существующих объектов капитального строительства), являющихся объектами кадастровых работ.

В результате процесса межевания образованы:

- земельные участки под объектами недвижимости;
- участки (территории), занятые улицами и проездами общего пользования.

При составлении проекта межевания территории учитывается:

- местоположение земельного участка в микрорайоне/квартале относительно улиц и проездов общего пользования, наличие или отсутствие непосредственного выхода его границ на магистральные улицы;
- площадь земельного участка;
- форма и пропорция земельного участка;
- расположение строений на участке относительно границ участка.

Установка публичных сервитутов на земельные участки согласно настоящему проекту не требуется (нет необходимости обеспечения интересов государства, органов местного самоуправления или местного населения).

Участки, в отношении которых предполагаются резервирование и (или) изъятие для государственных или муниципальных нужд, проектом не предусмотрены.

Граница территорий объектов культурного наследия на проектируемой территории не установлена.

1.2. Перечень и сведения о площади образуемых земельных участков, в том числе возможные способы их образования. Перечень и сведения о площади образуемых земельных участков, которые будут отнесены к территориям общего пользования или имуществу общего пользования, в том числе в отношении которых предполагаются резервирование и (или) изъятие для государственных или муниципальных нужд

Таблица 1

№ п/п	Условный номер образуемого земельного участка	Местоположение	Категория земель	Площадь, кв. м	Способ образования земельных участков
1	2	3	4	5	6
1	:ЗУ1	ЯНАО, Пуровский район, г. Тарко-Сале, ул. Ленина	земли населенных пунктов	108	образование из земель, находящихся в государственной или муниципальной собственности
2	:ЗУ2	ЯНАО, Пуровский район, г. арко-Сале, ул. Ленина	земли населенных пунктов	619	
3	:ЗУ3	ЯНАО, Пуровский район, г. Тарко-Сале, ул. Республики	земли населенных пунктов	439	
4	:ЗУ4	ЯНАО, Пуровский район, г. Тарко-Сале, ул. Ленина	земли населенных пунктов	219	
5	:ЗУ5	ЯНАО, Пуровский район, г Тарко-Сале, ул. Ленина	земли населенных пунктов	10	
6	:ЗУ6	ЯНАО, Пуровский район, г. Тарко-Сале, ул. Ленина	земли населенных пунктов	45	
7	:ЗУ7	ЯНАО, Пуровский район, г. Тарко-Сале, ул. Лесная	земли населенных пунктов	6	
8	:ЗУ8	ЯНАО, Пуровский район, г. Тарко-Сале, ул. Лесная	земли населенных пунктов	4	
9	:ЗУ9	ЯНАО, Пуровский район, г. Тарко-Сале, ул. Лесная	земли населенных пунктов	5	
10	:ЗУ10	ЯНАО, Пуровский район, г. Тарко-Сале, ул. Лесная	земли населенных пунктов	4	
11	:ЗУ11	ЯНАО, Пуровский район, г. Тарко-Сале, ул. Лесная	земли населенных пунктов	7	
12	:ЗУ12	ЯНАО, Пуровский район, г. Тарко-Сале, ул. Лесная	земли населенных пунктов	103	
13	:ЗУ13	ЯНАО, Пуровский район, г. Тарко-Сале, ул. Лесная	земли населенных	63	

№ п/п	Условный номер образуемого земельного участка	Местоположение	Категория земель	Площадь, кв. м	Способ образования земельных участков
1	2	3	4	5	6
			пунктов		образование из земель, находящихся в государственной или муниципальной собственности
14	:ЗУ14	ЯНАО, Пуровский район, г. Тарко-Сале, ул. Лесная	земли населенных пунктов	90	
15	:ЗУ15	ЯНАО, Пуровский район, г. Тарко-Сале, ул. Лесная	земли населенных пунктов	535	
16	:ЗУ16	ЯНАО, Пуровский район, г. Тарко-Сале, ул. Лесная	земли населенных пунктов	215	
17	:ЗУ17	ЯНАО, Пуровский район, г. Тарко-Сале, ул. Лесная	земли населенных пунктов	655	
18	:ЗУ18	ЯНАО, Пуровский район, г. Тарко-Сале, ул. Лесная	земли населенных пунктов	415	
19	:ЗУ19	ЯНАО, Пуровский район, г. Тарко-Сале, ул. Лесная	земли населенных пунктов	200	
20	:ЗУ20	ЯНАО, Пуровский район, г. Тарко-Сале, ул. Лесная	земли населенных пунктов	565	
21	:ЗУ21	ЯНАО, Пуровский район, г. Тарко-Сале, ул. Лесная	земли населенных пунктов	277	
22	:ЗУ22	ЯНАО, Пуровский район, г. Тарко-Сале, ул. Республики	земли населенных пунктов	1 014	
23	:ЗУ23	ЯНАО, Пуровский район, г. Тарко-Сале, ул. Республики	земли населенных пунктов	868	
24	:ЗУ24	ЯНАО, Пуровский район, г. Тарко-Сале, ул. Ленина	земли населенных пунктов	1	
25	:ЗУ25	ЯНАО, Пуровский район, г. Тарко-Сале, ул. Ленина	земли населенных пунктов	377	
26	:ЗУ26	ЯНАО, Пуровский район, г. Тарко-Сале	земли населенных пунктов	187	

1.3. Характерные точки границ образуемых и изменяемых земельных участков

Таблица 2

:3У1		
№ точки	X	Y
н1	7191551.16	4487401.54
н2	7191553.37	4487404.87
н3	7191541.13	4487412.59
н4	7191526.26	4487422.40
н5	7191526.24	4487422.37
н6	7191522.08	4487415.59
н7	7191524.38	4487414.07
н8	7191504.61	4487385.42
н9	7191506.19	4487384.26
н10	7191503.85	4487380.99
н11	7191504.34	4487380.61
н12	7191506.89	4487384.37
н13	7191528.59	4487416.64
н1	7191551.16	4487401.54
:3У2		
№ точки	X	Y
н14	7191564.83	4487397.48
н15	7191576.03	4487415.15
н16	7191551.04	4487431.45
н17	7191542.21	4487417.52
н18	7191544.12	4487416.27
н19	7191542.72	4487415.09
н3	7191541.13	4487412.59
н2	7191553.37	4487404.87
н14	7191564.83	4487397.48
:3У3		
№ точки	X	Y
н20	7191497.67	4487357.95
н21	7191504.79	4487368.98
н22	7191509.86	4487376.85
н11	7191504.34	4487380.61
н10	7191503.85	4487380.99
н23	7191503.28	4487380.19
н24	7191501.73	4487381.25
н25	7191496.69	4487373.95
н26	7191489.14	4487379.13
н27	7191478.91	4487363.70
н28	7191495.10	4487352.69
н20	7191497.67	4487357.95
:3У4		
№ точки	X	Y
н29	7191580.28	4487421.85
н30	7191580.71	4487422.53

н31	7191584.42	4487428.38
н32	7191579.84	4487431.14
н33	7191573.30	4487420.74
н34	7191559.80	4487429.32
н35	7191563.67	4487435.48
н36	7191556.39	4487439.89
н16	7191551.04	4487431.45
н15	7191576.03	4487415.15
н29	7191580.28	4487421.85
:3У5		
№ точки	X	Y
н10	7191503.85	4487380.99
н9	7191506.19	4487384.26
н8	7191504.61	4487385.42
н37	7191502.15	4487381.86
н24	7191501.73	4487381.25
н23	7191503.28	4487380.19
н10	7191503.85	4487380.99
:3У6		
№ точки	X	Y
н38	7191504.40	4487463.65
н39	7191509.76	4487470.97
н40	7191506.23	4487473.44
н41	7191505.65	4487473.82
н42	7191504.24	4487471.89
н43	7191501.28	4487467.85
н44	7191500.34	4487466.57
н38	7191504.40	4487463.65
:3У7		
№ точки	X	Y
н45	7191529.15	4487429.82
н46	7191530.48	4487432.02
н47	7191528.35	4487433.03
н48	7191527.26	4487430.74
н45	7191529.15	4487429.82
:3У8		
№ точки	X	Y
н49	7191544.06	4487456.67
н50	7191545.11	4487458.72
н51	7191543.71	4487459.44
н52	7191542.66	4487457.39
н49	7191544.06	4487456.67
:3У9		
№ точки	X	Y
н53	7191555.13	4487472.06
н54	7191556.16	4487473.75
н55	7191554.06	4487475.03
н56	7191553.04	4487473.34
н53	7191555.13	4487472.06
:3У10		

№ точки	X	Y
н57	7191565.95	4487491.08
н58	7191566.84	4487492.53
н59	7191565.09	4487493.61
н60	7191564.20	4487492.16
н57	7191565.95	4487491.08
:3У11		
№ точки	X	Y
н61	7191583.43	4487517.42
н62	7191585.07	4487520.01
н63	7191583.16	4487521.21
н64	7191581.53	4487518.62
н61	7191583.43	4487517.42
:3У12		
№ точки	X	Y
н65	7191600.15	4487501.33
н66	7191600.59	4487502.02
н67	7191601.74	4487503.82
н68	7191600.52	4487505.84
н69	7191598.13	4487510.19
н70	7191596.59	4487512.99
н71	7191592.81	4487515.92
н72	7191592.34	4487515.11
н73	7191588.72	4487517.24
н74	7191589.04	4487517.79
н75	7191585.80	4487519.39
н76	7191583.16	4487515.09
н77	7191585.18	4487514.11
н78	7191586.33	4487515.97
н79	7191589.57	4487513.99
н80	7191588.62	4487512.43
н81	7191591.27	4487510.97
н82	7191594.01	4487509.31
н83	7191593.45	4487508.40
н84	7191593.88	4487507.61
н85	7191596.28	4487503.24
н86	7191597.57	4487500.89
н87	7191599.03	4487499.57
н65	7191600.15	4487501.33
:3У13		
№ точки	X	Y
н88	7191575.39	4487529.48
н89	7191576.74	4487531.78
н90	7191561.91	4487546.68
н91	7191559.95	4487543.80
н88	7191575.39	4487529.48
:3У14		
№ точки	X	Y
н92	7191535.05	4487462.15
н93	7191537.70	4487466.46

н94	7191536.66	4487467.33
н95	7191535.32	4487468.68
н96	7191525.82	4487478.25
н97	7191524.75	4487478.98
н98	7191523.70	4487477.41
н99	7191523.03	4487476.40
н100	7191521.98	4487474.82
н101	7191522.63	4487474.39
н102	7191532.51	4487464.43
н103	7191533.30	4487463.63
н92	7191535.05	4487462.15
:3У15		
№ точки	X	Y
н104	7191633.66	4487506.06
н105	7191679.83	4487578.89
н106	7191674.37	4487582.49
н107	7191628.77	4487509.30
н104	7191633.66	4487506.06
:3У16		
№ точки	X	Y
н108	7191700.19	4487611.00
н109	7191712.98	4487631.18
н110	7191697.55	4487640.58
н111	7191695.18	4487636.86
н112	7191704.60	4487631.10
н113	7191694.33	4487614.57
н108	7191700.19	4487611.00
:3У17		
№ точки	X	Y
н114	7191716.72	4487637.09
н115	7191739.89	4487673.64
н116	7191708.86	4487695.93
н117	7191705.14	4487691.63
н118	7191702.22	4487678.29
н119	7191692.30	4487668.80
н120	7191684.41	4487656.78
н121	7191689.44	4487653.72
н122	7191711.46	4487687.70
н123	7191732.24	4487673.21
н124	7191728.47	4487667.65
н125	7191710.85	4487640.67
н114	7191716.72	4487637.09
:3У18		
№ точки	X	Y
н199	7191663.34	4487671.17
н200	7191670.22	4487682.37
н201	7191665.43	4487685.32
н202	7191666.77	4487687.60

н203	7191663.07	4487689.85
н204	7191658.32	4487681.66
н205	7191627.21	4487699.89
н206	7191633.31	4487710.28
н207	7191626.84	4487714.10
н208	7191618.06	4487700.33
н209	7191619.22	4487699.63
н210	7191619.93	4487700.75
н211	7191649.46	4487682.74
н212	7191647.77	4487679.84
н213	7191661.10	4487671.55
н214	7191661.54	4487672.26
н199	7191663.34	4487671.17
:3У19		
№ точки	X	Y
н140	7191606.89	4487665.28
н141	7191617.88	4487684.09
н142	7191610.40	4487688.71
н143	7191610.17	4487688.87
н215	7191599.34	4487672.49
н140	7191606.89	4487665.28
:3У20		
№ точки	X	Y
н144	7191641.15	4487635.00
н145	7191653.65	4487655.37
н146	7191638.26	4487664.08
н147	7191629.05	4487669.25
н148	7191620.77	4487655.08
н144	7191641.15	4487635.00
:3У21		
№ точки	X	Y
н145	7191653.65	4487655.37
н149	7191660.18	4487666.00
н150	7191658.41	4487667.05
н151	7191660.03	4487669.80
н152	7191646.70	4487678.09
н146	7191638.26	4487664.08
н145	7191653.65	4487655.37
:3У22		
№ точки	X	Y
н153	7191385.11	4487404.08
н154	7191395.84	4487420.78
н155	7191396.76	4487422.22
н156	7191384.94	4487430.64
н157	7191375.07	4487437.67
н158	7191377.50	4487441.71

н159	7191368.71	4487447.12
н160	7191366.11	4487451.67
н161	7191350.39	4487425.26
н153	7191385.11	4487404.08
:3У23		
№ точки	X	Y
н162	7191450.36	4487436.32
н163	7191453.75	4487440.12
н164	7191461.74	4487452.00
н165	7191464.56	4487456.17
н166	7191480.56	4487479.83
н167	7191481.02	4487480.51
н168	7191485.98	4487487.85
н169	7191479.98	4487479.93
н170	7191460.82	4487452.42
н171	7191454.79	4487443.00
н172	7191451.65	4487439.17
н173	7191436.52	4487439.69
н174	7191424.01	4487439.85
н175	7191413.03	4487438.50
н176	7191402.25	4487419.78
н177	7191401.80	4487419.07
н178	7191423.13	4487405.76
н179	7191423.44	4487405.55
н180	7191423.51	4487405.66
н181	7191441.95	4487437.27
н182	7191445.35	4487435.99
н183	7191447.00	4487438.50
н162	7191450.36	4487436.32
:3У24		
№ точки	X	Y
н184	7191474.05	4487466.08
н185	7191474.61	4487466.91
н186	7191473.78	4487467.47
н187	7191473.22	4487466.64
н184	7191474.05	4487466.08
:3У25		
№ точки	X	Y
н188	7191763.26	4487710.50
н189	7191771.52	4487723.54
н190	7191768.87	4487725.52
н191	7191764.39	4487719.57
н192	7191731.04	4487745.87
н193	7191726.22	4487740.72
н188	7191763.26	4487710.50

:ЗУ26		
№ точки	X	Y
н194	7191771.53	4487792.56
н195	7191781.29	4487804.12
н196	7191779.27	4487811.24
н197	7191759.42	4487789.84
н198	7191764.70	4487784.80
н194	7191771.53	4487792.56

1.4. Вид разрешенного использования образуемых земельных участков

Вид разрешенного использования образуемых земельных участков приведен в таблице 3.

Таблица 3

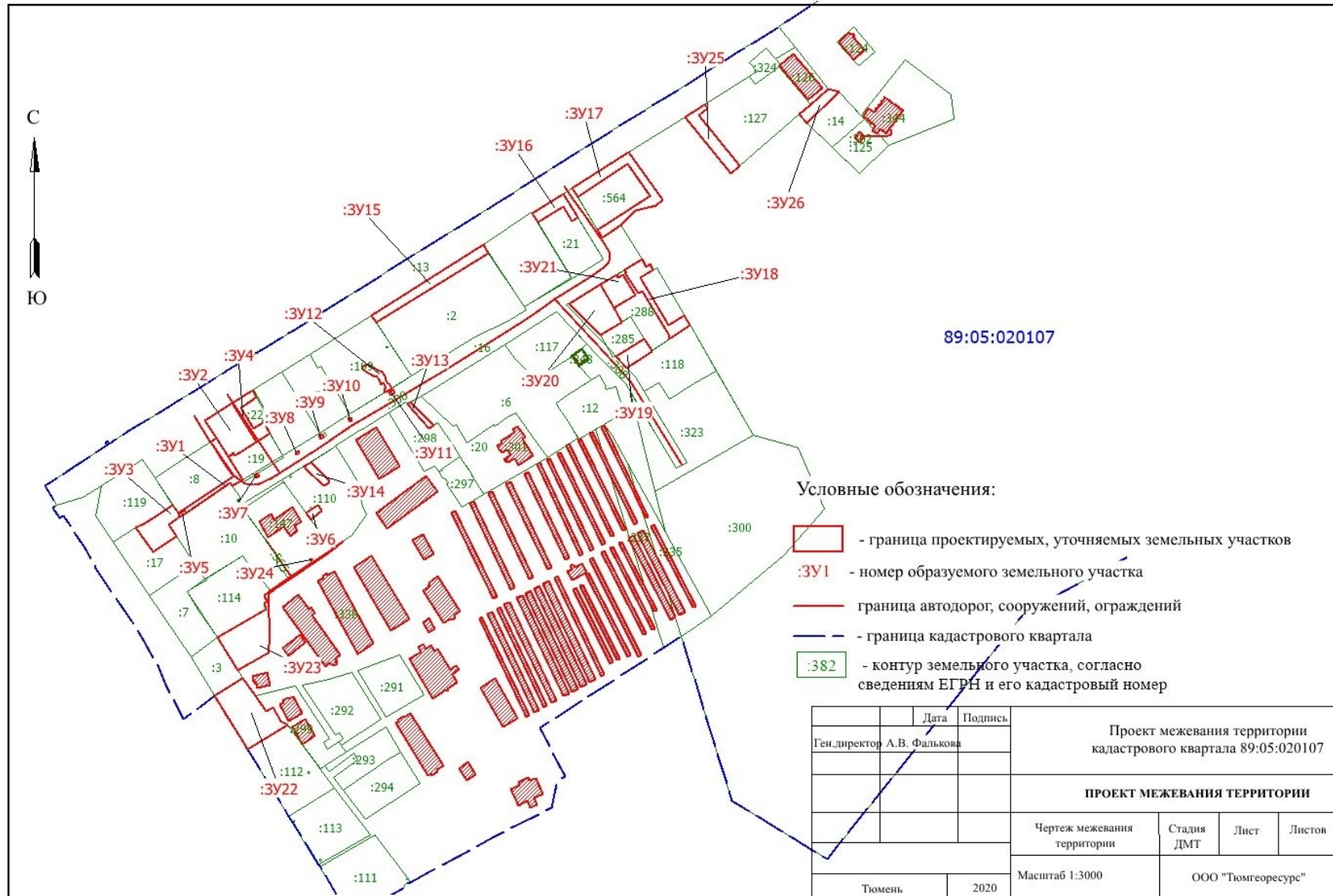
№ п/п	Условный номер образуемого земельного участка	Площадь, кв. м	Вид разрешенного использования	Цель образования земельного участка
1	2	3	4	5
1	:ЗУ1	108	улично-дорожная сеть 12.0.1	-
2	:ЗУ2	619	оказание социальной помощи населению 3.2.2	участок сформирован, учитывая земельный участок с кадастровым номером 89:05:020107:19 (89:05:020107:19-89/053/2021-2 от 28.09.2021 (постоянное (бессрочное) пользование) 89-89-01/034/2011-010 от 17.11.2011 (собственность). Данный участок сформирован под часть здания 89:05:020107:305. В рамках данного ПМТ формируем под оставшуюся часть
3	:ЗУ3	439	улично-дорожная сеть 12.0.1	-
4	:ЗУ4	219	улично-дорожная сеть 12.0.1	-
5	:ЗУ5	10	предоставление коммунальных услуг 3.1.1	-
6	:ЗУ6	45	предоставление коммунальных услуг 3.1.1	-
7	:ЗУ7	6	предоставление коммунальных услуг 3.1.1	-
8	:ЗУ8	4	предоставление коммунальных услуг 3.1.1	-
9	:ЗУ9	5	предоставление	-

№ п/п	Условный номер образуемого земельного участка	Площадь, кв. м	Вид разрешенного использования	Цель образования земельного участка
1	2	3	4	5
			коммунальных услуг 3.1.1	
10	:3У10	4	предоставление коммунальных услуг 3.1.1	-
11	:3У11	7	предоставление коммунальных услуг 3.1.1	-
12	:3У12	103	предоставление коммунальных услуг 3.1.1	-
13	:3У13	63	улично-дорожная сеть 12.0.1	-
14	:3У14	90	улично-дорожная сеть 12.0.1	-
15	:3У15	535	улично-дорожная сеть 12.0.1	земельный участок формируется под внутриквартальный проезд. Расположен в нескольких территориальных зонах, что не противоречит действующему законодательству, т.к. проезд – является линейным сооружением
16	:3У16	215	улично-дорожная сеть 12.0.1	земельный участок формируется под внутриквартальный проезд. Расположен в нескольких территориальных зонах, что не противоречит действующему законодательству, т.к. проезд – является линейным сооружением
17	:3У17	655	улично-дорожная сеть 12.0.1	-
18	:3У18	415	предоставление коммунальных услуг 3.1.1	-
19	:3У19	200	улично-дорожная сеть 12.0.1	-
20	:3У20	565	предоставление коммунальных услуг 3.1.1	-
21	:3У21	277	улично-дорожная сеть 12.0.1	земельный участок формируется под внутриквартальный проезд. Расположен в нескольких территориальных зонах, что не противоречит действующему законодательству, т.к. проезд – является линейным сооружением
22	:3У22	1 014	улично-дорожная сеть 12.0.1	-

№ п/п	Условный номер образуемого земельного участка	Площадь, кв. м	Вид разрешенного использования	Цель образования земельного участка
1	2	3	4	5
23	:3У23	868	улично-дорожная сеть 12.0.1	-
24	:3У24	1	предоставление коммунальных услуг 3.1.1	-
25	:3У25	377	улично-дорожная сеть 12.0.1	-
26	:3У26	187	улично-дорожная сеть 12.0.1	-

II. Графическая часть

Чертеж межевания территории



ДОКУМЕНТАЦИЯ
по планировке территории кадастрового квартала 89:05:020110
населенного пункта г. Тарко-Сале для проведения комплексных кадастровых работ

I. Основная часть проекта межевания территории

1.1. Общие положения

Установление границ и другие действия по формированию земельных участков являются составной частью формирования недвижимого имущества для целей государственной регистрации прав на него, налогообложения объектов недвижимости, разработки градостроительных планов земельных участков.

Образуемый земельный участок должен обеспечить:

- возможность полноценной реализации права собственности на объект недвижимого имущества, для которого формируется земельный участок, включая возможность полноценного использования этого имущества в соответствии с тем назначением и теми эксплуатационными качествами, которые присущи этому имуществу на момент межевания;

- возможность долгосрочного использования земельного участка, предполагающая в том числе возможность многовариантного пространственного развития недвижимости в соответствии с правилами землепользования и застройки, градостроительными нормативами;

- структура землепользования в пределах территории межевания, сформированная в результате межевания, должна обеспечить условия для наиболее эффективного использования и развития этой территории.

В процессе межевания решены следующие задачи:

- установление границ сложившихся объектов недвижимости;
- формирование земельных участков под объектами недвижимости (существующих объектов капитального строительства), являющихся объектами кадастровых работ.

В результате процесса межевания образованы:

- участки (территории), занятые улицами и проездами общего пользования.

При составлении проекта межевания территории учитывается:

- местоположение земельного участка в микрорайоне/квартале относительно улиц и проездов общего пользования, наличие или отсутствие непосредственного выхода его границ на магистральные улицы;

- площадь земельного участка;

- форма и пропорция земельного участка;

- расположение строений на участке относительно границ участка.

Установка публичных сервитутов на земельные участки согласно настоящему проекту не требуется (нет необходимости обеспечения интересов государства, органов местного самоуправления или местного населения).

Участки, в отношении которых предполагаются резервирование и (или) изъятие для государственных или муниципальных нужд, проектом не предусмотрены.

Граница территорий объектов культурного наследия на проектируемой территории не установлена.

1.2. Перечень и сведения о площади образуемых земельных участков, в том числе возможные способы их образования. Перечень и сведения о площади образуемых земельных участков, которые будут отнесены к территориям общего пользования или имуществу общего пользования, в том числе в отношении которых предполагаются резервирование и (или) изъятие для государственных или муниципальных нужд

Таблица 1

№ п/п	Условный номер образуемого земельного участка	Местоположение	Категория земель	Площадь, кв. м	Способ образования земельных участков
1	2	3	4	5	6
1	:ЗУ1	ЯНАО, Пуровский район, г. Тарко-Сале, ул Геологов	земли населенных пунктов	2 285	образование из земель, находящихся в государственной или муниципальной собственности

1.3. Характерные точки границ образуемых и изменяемых земельных участков

Таблица 2

:ЗУ1		
№ точки	X	Y
н1	7191150.32	4486505.39
н2	7191150.93	4486507.07
н3	7191129.82	4486521.38
н4	7191135.35	4486530.42
н5	7191138.89	4486535.65
н6	7191042.20	4486600.57
н7	7191042.14	4486600.39
н8	7191035.62	4486580.63
н9	7191080.16	4486551.41
н10	7191094.37	4486542.09
н11	7191136.59	4486514.39
н1	7191150.32	4486505.39

1.4. Вид разрешенного использования образуемых земельных участков

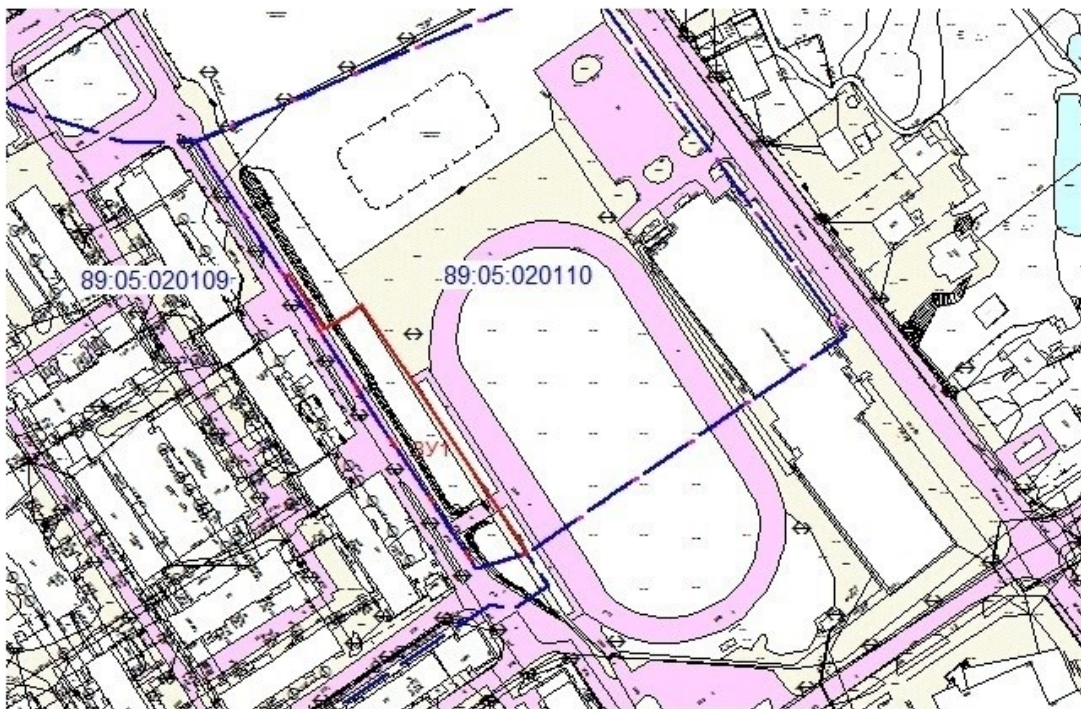
Вид разрешенного использования образуемых земельных участков приведен в таблице 3.

Таблица 3

№ п/п	Условный номер образуемого земельного участка	Площадь, кв. м	Вид разрешенного использования	Цель образования земельного участка
1	2	3	4	5
1	:ЗУ1	2 285	улично-дорожная сеть 12.0.1	-

II. Графическая часть

Чертеж межевания территории



Условные обозначения:

- граница проектируемых, уточняемых земельных участков
- :ЗУ1 - номер образуемого земельного участка
- граница автодорог, сооружений, ограждений
- граница кадастрового квартала

		Дата	Подпись	Проект межевания территории кадастрового квартала 89:05:020110		
Ген. директор	А.В. Фалькова			ПРОЕКТ МЕЖЕВАНИЯ ТЕРРИТОРИИ		
				Чертеж межевания территории	Стадия ДМП	Лист 11
				Масштаб 1:2500	ООО "Тюмгеоресурс"	
Тюмень	2020					Листов 11

УТВЕРЖДЕНА
постановлением Администрации
Пуровского района
от _____ 2022 года № _____

ДОКУМЕНТАЦИЯ
по планировке территории кадастрового квартала 89:05:020111
населенного пункта г. Тарко-Сале для проведения комплексных кадастровых работ

I. Основная часть проекта межевания территории

1.1. Общие положения

Установление границ и другие действия по формированию земельных участков являются составной частью формирования недвижимого имущества для целей государственной регистрации прав на него, налогообложения объектов недвижимости, разработки градостроительных планов земельных участков.

Образуемый земельный участок должен обеспечить:

- возможность полноценной реализации права собственности на объект недвижимого имущества, для которого формируется земельный участок, включая возможность полноценного использования этого имущества в соответствии с тем назначением и теми эксплуатационными качествами, которые присущи этому имуществу на момент межевания;

- возможность долгосрочного использования земельного участка, предполагающая в том числе возможность многовариантного пространственного развития недвижимости в соответствии с правилами землепользования и застройки, градостроительными нормативами;

- структура землепользования в пределах территории межевания, сформированная в результате межевания, должна обеспечить условия для наиболее эффективного использования и развития этой территории.

В процессе межевания решены следующие задачи:

- установление границ сложившихся объектов недвижимости;
- формирование земельных участков под объектами недвижимости (существующих объектов капитального строительства), являющихся объектами кадастровых работ.

В результате процесса межевания образованы:

- земельные участки под объектами недвижимости;
- участки (территории), занятые улицами и проездами общего пользования.

При составлении проекта межевания территории учитывается:

- местоположение земельного участка в микрорайоне/квартале относительно улиц и проездов общего пользования, наличие или отсутствие непосредственного выхода его границ на магистральные улицы;

- площадь земельного участка;
- форма и пропорция земельного участка;
- расположение строений на участке относительно границ участка.

Установка публичных сервитутов на земельные участки согласно настоящему проекту не требуется (нет необходимости обеспечения интересов государства, органов местного самоуправления или местного населения).

Участки, в отношении которых предполагаются резервирование и (или) изъятие для государственных или муниципальных нужд, проектом не предусмотрены.

Граница территорий объектов культурного наследия на проектируемой территории не установлена.

1.2. Перечень и сведения о площади образуемых земельных участков, в том числе возможные способы их образования. Перечень и сведения о площади образуемых земельных участков, которые будут отнесены к территориям общего пользования или имуществу общего пользования, в том числе в отношении которых предполагаются резервирование и (или) изъятие для государственных или муниципальных нужд

Таблица 1

№ п/п	Условный номер образуемого земельного участка	Местоположение	Категория земель	Площадь, кв. м	Способ образования земельных участков
1	2	3	4	5	6
1	:ЗУ1	ЯНАО, Пуровский район, г. Тарко-Сале, проезд Светлый	земли населенных пунктов	3 004	образование из земель, находящихся в государственной или муниципальной собственности
2	:ЗУ2	ЯНАО, Пуровский район, г. Тарко-Сале, ул. Приполярная	земли населенных пунктов	700	
3	:ЗУ3	ЯНАО, Пуровский район, г. Тарко-Сале, ул. Приполярная	земли населенных пунктов	109	
4	:ЗУ4	ЯНАО, Пуровский район, г. Тарко-Сале, проезд Светлый	земли населенных пунктов	580	
5	:ЗУ5	ЯНАО, Пуровский район, г. Тарко-Сале, пер. Кировский	земли населенных пунктов	725	
6	:ЗУ6	ЯНАО, Пуровский район, г. Тарко-Сале, пер. Кировский	земли населенных пунктов	914	
7	:ЗУ7	ЯНАО, Пуровский район, г. Тарко-Сале, пер. Кировский	земли населенных пунктов	964	
8	:ЗУ8	ЯНАО, Пуровский район, г. Тарко-Сале, район ул. Совхозная	земли населенных пунктов	32	
9	:ЗУ9	ЯНАО, Пуровский район, г. Тарко-Сале, район ул. Совхозная	земли населенных пунктов	35	
10	:ЗУ10	ЯНАО, Пуровский район, г. Тарко-Сале, район ул. Совхозная	земли населенных пунктов	41	
11	:ЗУ11	ЯНАО, Пуровский район, г. Тарко-Сале, район ул. Совхозная	земли населенных пунктов	35	
12	:ЗУ12	ЯНАО, Пуровский район, г. Тарко-Сале, район ул. Совхозная	земли населенных пунктов	30	
13	:ЗУ13	ЯНАО, Пуровский район, г. Тарко-Сале,	земли населенных	35	

№ п/п	Условный номер образуемого земельного участка	Местоположение	Категория земель	Площадь, кв. м	Способ образования земельных участков
1	2	3	4	5	6
		район ул. Совхозная	пунктов		образование из земель, находящихся в государственной или муниципальной собственности
14	:ЗУ14	ЯНАО, Пуровский район, г. Тарко-Сале, район ул. Совхозная	земли населенных пунктов	32	
15	:ЗУ15	ЯНАО, Пуровский район, г. Тарко-Сале, район ул. Совхозная	земли населенных пунктов	31	
16	:ЗУ16	ЯНАО, Пуровский район, г. Тарко-Сале, район ул. Совхозная	земли населенных пунктов	35	
17	:ЗУ17	ЯНАО, Пуровский район, г. Тарко-Сале, район ул. Совхозная	земли населенных пунктов	30	
18	:ЗУ18	ЯНАО, Пуровский район, г. Тарко-Сале, район ул. Совхозная	земли населенных пунктов	32	
19	:ЗУ19	ЯНАО, Пуровский район, г. Тарко-Сале, район ул. Совхозная	земли населенных пунктов	35	
20	:ЗУ20	ЯНАО, Пуровский район, г. Тарко-Сале, район ул. Совхозная	земли населенных пунктов	33	
21	:ЗУ21	ЯНАО, Пуровский район, г. Тарко-Сале, район ул. Совхозная	земли населенных пунктов	32	
22	:ЗУ22	ЯНАО, Пуровский район, г. Тарко-Сале, район ул. Совхозная	земли населенных пунктов	32	
23	:ЗУ23	ЯНАО, Пуровский район, г. Тарко-Сале, район ул. Совхозная	земли населенных пунктов	34	
24	:ЗУ24	ЯНАО, Пуровский район, г. Тарко-Сале, район ул. Совхозная	земли населенных пунктов	38	
25	:ЗУ25	ЯНАО, Пуровский район, г. Тарко-Сале, район ул. Совхозная	земли населенных пунктов	37	
26	:ЗУ26	ЯНАО, Пуровский район, г. Тарко-Сале, район ул. Совхозная	земли населенных пунктов	37	
27	:ЗУ27	ЯНАО, Пуровский район, г. Тарко-Сале, район ул. Совхозная	земли населенных пунктов	37	
28	:ЗУ28	ЯНАО, Пуровский район, г. Тарко-Сале,	земли населенных	36	

№ п/п	Условный номер образуемого земельного участка	Местоположение	Категория земель	Площадь, кв. м	Способ образования земельных участков
1	2	3	4	5	6
		район ул. Совхозная	пунктов		образование из земель, находящихся в государственной или муниципальной собственности
29	:ЗУ29	ЯНАО, Пуровский район, г. Тарко-Сале, район ул. Совхозная	земли населенных пунктов	49	
30	:ЗУ30	ЯНАО, Пуровский район, г. Тарко-Сале, район ул. Совхозная	земли населенных пунктов	44	
31	:ЗУ31	ЯНАО, Пуровский район, г. Тарко-Сале, район ул. Совхозная	земли населенных пунктов	41	
32	:ЗУ32	ЯНАО, Пуровский район, г. Тарко-Сале, район ул. Совхозная	земли населенных пунктов	40	
33	:ЗУ33	ЯНАО, Пуровский район, г. Тарко-Сале, район ул. Совхозная	земли населенных пунктов	65	
34	:ЗУ34	ЯНАО, Пуровский район, г. Тарко-Сале, район ул. Совхозная	земли населенных пунктов	38	
35	:ЗУ35	ЯНАО, Пуровский район, г. Тарко-Сале, ул. Республики	земли населенных пунктов	96	
36	:ЗУ36	ЯНАО, Пуровский район, г. Тарко-Сале район, ул. Совхозная	земли населенных пунктов	3 049	
37	:ЗУ37	ЯНАО, Пуровский район, г. Тарко-Сале, ул. Совхозная	земли населенных пунктов	468	
38	:ЗУ38	ЯНАО, Пуровский район, г. Тарко-Сале, район ул. Совхозная	земли населенных пунктов	2 020	
39	:ЗУ39	ЯНАО, Пуровский район, г. Тарко-Сале, ул. Республики	земли населенных пунктов	201	
40	:ЗУ40	ЯНАО, Пуровский район, г. Тарко-Сале, ул. Тарасова	земли населенных пунктов	637	

1.3. Характерные точки границ образуемых и изменяемых земельных участков

Таблица 2

:3У1		
№ точки	X	Y
н1	7191133.55	4487352.86
н2	7191131.61	4487353.46
н3	7191160.98	4487448.07
н4	7191194.42	4487437.69
н5	7191198.68	4487451.41
н6	7191185.46	4487452.29
н7	7191160.76	4487459.28
н8	7191170.22	4487492.95
н9	7191194.96	4487486.13
н10	7191196.75	4487492.51
н11	7191176.70	4487498.73
н12	7191167.15	4487501.69
н13	7191143.22	4487509.12
н14	7191141.38	4487503.08
н15	7191156.60	4487498.84
н16	7191160.79	4487497.48
н17	7191152.43	4487468.59
н18	7191143.50	4487437.85
н19	7191134.00	4487406.08
н20	7191130.88	4487395.23
н21	7191131.24	4487395.13
н22	7191123.29	4487364.60
н23	7191122.03	4487364.93
н24	7191111.85	4487336.64
н25	7191104.87	4487334.38
н26	7191126.36	4487328.27
н1	7191133.55	4487352.86
:3У2		
№ точки	X	Y
н27	7191121.06	4487472.10
н28	7191125.53	4487489.85
н29	7191126.83	4487489.52
н30	7191131.73	4487505.68
н31	7191116.38	4487510.18
н32	7191112.04	4487511.38
н33	7191102.22	4487477.28
н27	7191121.06	4487472.10
:3У3		
№ точки	X	Y
н30	7191131.73	4487505.68
н34	7191133.67	4487512.08

н35	7191118.44	4487516.81
н31	7191116.38	4487510.18
н30	7191131.73	4487505.68
:3У4		
№ точки	X	Y
н36	7191109.07	4487340.74
н37	7191118.14	4487365.95
н38	7191104.49	4487369.53
н39	7191104.16	4487367.95
н40	7191097.35	4487368.84
н41	7191097.52	4487369.71
н42	7191094.11	4487370.44
н43	7191093.92	4487369.53
н44	7191091.42	4487370.06
н45	7191091.31	4487369.62
н46	7191077.60	4487371.39
н47	7191077.26	4487370.08
н36	7191109.07	4487340.74
:3У5		
№ точки	X	Y
н48	7191107.53	4487339.45
н49	7191076.69	4487367.88
н50	7191073.70	4487356.31
н51	7191057.13	4487359.36
н52	7191055.34	4487348.46
н53	7191065.32	4487345.63
н54	7191097.96	4487336.35
н48	7191107.53	4487339.45
:3У6		
№ точки	X	Y
н55	7191081.99	4487305.94
н56	7191088.59	4487329.10
н57	7191067.20	4487322.01
н58	7191039.52	4487314.21
н59	7191017.13	4487305.67
н60	7191014.90	4487297.05
н61	7191039.45	4487289.61
н62	7191044.34	4487312.17
н63	7191045.14	4487315.34
н55	7191081.99	4487305.94
:3У7		
№ точки	X	Y
н64	7190996.29	4487315.91
н65	7190999.57	4487321.83
н66	7190990.58	4487323.62
н67	7190989.17	4487317.73
н64	7190996.29	4487315.91
-	-	-
н68	7191086.94	4487332.77

н69	7191050.86	4487342.63
н70	7191046.90	4487326.09
н71	7191024.40	4487331.46
н72	7191026.69	4487341.39
н73	7191021.96	4487335.29
н74	7191018.16	4487318.14
н75	7191009.95	4487319.77
н76	7191006.30	4487313.34
н77	7191018.10	4487310.32
н78	7191038.26	4487318.01
н79	7191066.03	4487325.84
н68	7191086.94	4487332.77
:3У8		
№ точки	X	Y
н80	7190987.09	4487436.24
н81	7190988.04	4487439.65
н82	7190979.48	4487442.07
н83	7190979.09	4487440.76
н84	7190978.46	4487438.63
н80	7190987.09	4487436.24
:3У9		
№ точки	X	Y
н85	7190989.33	4487444.21
н86	7190990.35	4487447.94
н87	7190989.75	4487448.12
н88	7190981.73	4487450.43
н89	7190980.65	4487446.66
н90	7190980.77	4487446.63
н85	7190989.33	4487444.21
:3У10		
№ точки	X	Y
н91	7190992.51	4487457.78
н92	7190993.86	4487462.51
н93	7190985.84	4487464.82
н94	7190985.52	4487463.69
н95	7190984.48	4487460.10
н91	7190992.51	4487457.78
:3У11		
№ точки	X	Y
н96	7190995.01	4487466.55
н97	7190996.16	4487470.59
н98	7190988.14	4487472.88
н99	7190987.76	4487471.58
н100	7190986.99	4487468.84
н96	7190995.01	4487466.55
:3У12		
№ точки	X	Y
н101	7190995.57	4487498.91
н102	7190996.56	4487502.40

н103	7190988.55	4487504.72
н104	7190987.55	4487501.22
н101	7190995.57	4487498.91
:3У13		
№ точки	X	Y
н105	7190996.63	4487502.62
н106	7190997.71	4487506.42
н107	7190989.70	4487508.73
н103	7190988.55	4487504.72
н102	7190996.56	4487502.40
н105	7190996.63	4487502.62
:3У14		
№ точки	X	Y
н108	7190969.31	4487456.42
н109	7190970.54	4487460.25
н110	7190962.88	4487462.56
н111	7190961.92	4487459.46
н112	7190961.70	4487458.74
н108	7190969.31	4487456.42
н108	7190969.31	4487456.42
:3У15		
№ точки	X	Y
н113	7190971.75	4487464.24
н114	7190972.81	4487467.90
н115	7190965.08	4487470.25
н116	7190964.02	4487466.60
н113	7190971.75	4487464.24
:3У16		
№ точки	X	Y
н117	7190973.97	4487471.73
н118	7190975.21	4487475.86
н119	7190974.64	4487476.03
н120	7190967.50	4487478.20
н121	7190966.24	4487474.08
н117	7190973.97	4487471.73
:3У17		
№ точки	X	Y
н122	7190989.66	4487526.02
н123	7190990.84	4487529.98
н124	7190983.87	4487531.95
н125	7190982.70	4487528.10
н122	7190989.66	4487526.02
:3У18		
№ точки	X	Y
н110	7190962.93	4487463.31
н126	7190963.83	4487466.15

н127	7190964.09	4487467.10
н128	7190958.17	4487468.90
н129	7190956.38	4487469.41
н130	7190955.20	4487465.66
н412	7190957.00	4487465.08
н11	7190962.93	4487463.31
:3У19		
№ точки	X	Y
н121	7190966.24	4487474.08
н120	7190967.50	4487478.20
н131	7190959.77	4487480.50
н132	7190958.51	4487476.43
н121	7190966.24	4487474.08
:3У20		
№ точки	X	Y
н120	7190967.50	4487478.20
н133	7190968.68	4487482.06
н134	7190960.96	4487484.45
н131	7190959.77	4487480.50
н120	7190967.50	4487478.20
:3У21		
№ точки	X	Y
н135	7190972.18	4487493.58
н136	7190973.34	4487497.39
н137	7190965.60	4487499.70
н138	7190964.45	4487495.91
н135	7190972.18	4487493.58
:3У22		
№ точки	X	Y
н139	7190981.50	4487524.18
н140	7190982.67	4487528.00
н141	7190974.94	4487530.34
н142	7190973.76	4487526.52
н139	7190981.50	4487524.18
:3У23		
№ точки	X	Y
н143	7190983.88	4487532.00
н144	7190985.08	4487535.92
н145	7190977.35	4487538.28
н146	7190976.15	4487534.29
н124	7190983.87	4487531.95
н143	7190983.88	4487532.00
:3У24		
№ точки	X	Y

н147	7190948.95	4487466.03
н148	7190950.35	4487470.49
н149	7190942.66	4487472.91
н150	7190942.07	4487471.03
н151	7190941.31	4487468.60
н152	7190941.26	4487468.45
н147	7190948.95	4487466.03
:3У25		
№ точки	X	Y
н153	7190952.54	4487477.44
н154	7190953.92	4487481.83
н155	7190946.23	4487484.25
н156	7190944.85	4487479.84
н153	7190952.54	4487477.44
:3У26		
№ точки	X	Y
н157	7190960.26	4487502.00
н158	7190961.62	4487506.41
н159	7190953.92	4487508.79
н160	7190952.57	4487504.41
н157	7190960.26	4487502.00
:3У27		
№ точки	X	Y
н158	7190961.62	4487506.41
н161	7190963.02	4487510.77
н162	7190955.33	4487513.19
н159	7190953.92	4487508.79
н158	7190961.62	4487506.41
:3У28		
№ точки	X	Y
н163	7190968.86	4487529.39
н164	7190970.21	4487533.62
н165	7190962.52	4487536.04
н166	7190961.17	4487531.76
н163	7190968.86	4487529.39
:3У29		
№ точки	X	Y
н167	7190936.66	4487453.79
н168	7190938.52	4487459.72
н169	7190930.99	4487462.09
н170	7190929.17	4487456.14
н167	7190936.66	4487453.79
:3У30		
№ точки	X	Y

н171	7190945.49	4487515.72
н172	7190946.97	4487520.39
н173	7190946.33	4487520.59
н174	7190938.49	4487523.06
н175	7190937.01	4487518.40
н171	7190945.49	4487515.72
:3У31		
№ точки	X	Y
н176	7190951.08	4487533.41
н177	7190952.39	4487537.84
н178	7190944.27	4487540.50
н179	7190944.01	4487540.58
н180	7190942.60	4487536.08
н176	7190951.08	4487533.41
:3У32		
№ точки	X	Y
н177	7190952.39	4487537.84
н181	7190953.83	4487542.41
н182	7190953.28	4487542.60
н183	7190951.36	4487543.19
н184	7190945.79	4487544.94
н178	7190944.27	4487540.50
н177	7190952.39	4487537.84
:3У33		
№ точки	X	Y
н185	7190938.89	4487524.36
н186	7190940.00	4487527.89
н187	7190941.31	4487532.01
н188	7190933.60	4487534.45
н189	7190931.18	4487526.79
н185	7190938.89	4487524.36
:3У34		
№ точки	X	Y
н180	7190942.60	4487536.08
н179	7190944.01	4487540.58
н190	7190938.33	4487542.37
н191	7190936.32	4487543.01
н192	7190934.89	4487538.52
н180	7190942.60	4487536.08
:3У35		
№ точки	X	Y
н193	7190917.27	4487450.67
н194	7190919.44	4487457.75
н195	7190906.57	4487461.54

н196	7190904.78	4487454.76
н193	7190917.27	4487450.67
:ЗУ36		
№ точки	X	Y
н197	7190985.37	4487425.22
н198	7191019.48	4487547.23
н199	7190939.44	4487572.23
н200	7190929.03	4487575.48
н201	7190927.29	4487570.43
н202	7190937.75	4487567.12
н203	7190936.23	4487562.30
н204	7190934.78	4487557.72
н205	7190933.24	4487552.86
н206	7190931.67	4487547.90
н207	7190930.10	4487542.95
н208	7190928.56	4487538.09
н209	7190927.03	4487533.24
н210	7190925.58	4487528.67
н211	7190923.97	4487523.59
н212	7190922.49	4487518.91
н213	7190921.01	4487514.24
н214	7190919.50	4487509.47
н215	7190918.00	4487504.71
н216	7190915.87	4487497.59
н217	7190937.88	4487490.99
н218	7190927.96	4487458.92
н219	7190926.11	4487452.94
н194	7190919.44	4487457.75
н193	7190917.27	4487450.67
н196	7190904.78	4487454.76
н220	7190907.16	4487450.88
н221	7190915.04	4487439.63
н222	7190916.20	4487438.14
н223	7190917.37	4487438.34
н224	7190917.30	4487438.76
н225	7190919.29	4487439.09
н226	7190919.36	4487438.69
н227	7190921.83	4487439.12
н228	7190959.67	4487427.62
н229	7190965.92	4487425.33
н230	7190966.93	4487428.97
н231	7190966.99	4487429.29
н232	7190968.41	4487434.05
н233	7190969.59	4487438.27

н234	7190970.96	4487443.08
н235	7190972.33	4487447.89
н236	7190973.70	4487452.70
н237	7190975.14	4487457.73
н238	7190976.32	4487461.86
н239	7190977.50	4487466.00
н240	7190978.65	4487470.03
н241	7190979.75	4487473.94
н242	7190981.04	4487478.39
н243	7190982.28	4487482.73
н244	7190983.54	4487487.14
н245	7190984.85	4487491.76
н246	7190986.20	4487496.47
н104	7190987.55	4487501.22
н103	7190988.55	4487504.72
н107	7190989.70	4487508.73
н247	7190990.97	4487513.20
н248	7190992.35	4487518.01
н249	7190993.55	4487522.24
н250	7190994.87	4487526.85
н251	7190996.06	4487531.03
н252	7190997.37	4487535.61
н253	7190998.52	4487539.65
н254	7190999.62	4487543.50
н255	7191000.69	4487547.25
н256	7191008.70	4487544.93
н257	7191016.72	4487542.62
н258	7191015.50	4487538.35
н259	7191014.35	4487534.34
н260	7191013.20	4487530.30
н261	7191012.09	4487526.41
н262	7191010.90	4487522.23
н263	7191009.74	4487518.19
н264	7191008.51	4487513.86
н265	7191007.41	4487509.99
н266	7191005.79	4487504.34
н267	7191005.73	4487504.11
н268	7191004.59	4487500.11
н269	7191003.32	4487495.69
н270	7191002.06	4487491.27
н271	7191000.77	4487486.75
н272	7190999.62	4487482.71
н273	7190998.47	4487478.67
н274	7190997.31	4487474.63

н97	7190996.16	4487470.59
н96	7190995.01	4487466.55
н92	7190993.86	4487462.51
н91	7190992.51	4487457.78
н275	7190991.26	4487453.41
н87	7190989.75	4487448.12
н86	7190990.35	4487447.94
н85	7190989.33	4487444.21
н81	7190988.04	4487439.65
н80	7190987.09	4487436.24
н276	7190985.43	4487430.25
н277	7190984.11	4487425.54
н197	7190985.37	4487425.22
-	-	-
н278	7190939.56	4487496.96
н279	7190940.92	4487501.23
н280	7190943.92	4487510.76
н171	7190945.49	4487515.72
н172	7190946.97	4487520.39
н281	7190948.51	4487525.20
н282	7190949.79	4487529.33
н176	7190951.08	4487533.41
н177	7190952.39	4487537.84
н181	7190953.83	4487542.41
н283	7190958.15	4487555.76
н284	7190959.58	4487560.31
н285	7190951.13	4487563.07
н286	7190943.31	4487565.51
н287	7190941.84	4487560.53
н288	7190940.47	4487556.19
н289	7190939.11	4487551.91
н290	7190937.66	4487547.32
н191	7190936.32	4487543.01
н192	7190934.89	4487538.52
н188	7190933.60	4487534.45
н189	7190931.18	4487526.79
н291	7190929.94	4487522.88
н292	7190928.68	4487518.88
н293	7190927.44	4487514.97
н294	7190926.17	4487510.94
н295	7190924.83	4487506.70
н296	7190923.37	4487502.08
н297	7190921.97	4487497.65
н298	7190929.68	4487495.21

н299	7190938.16	4487492.53
н278	7190939.56	4487496.96
-	-	-
н300	7190964.32	4487440.45
н301	7190965.65	4487444.53
н302	7190967.02	4487448.91
н303	7190968.20	4487452.77
н108	7190969.31	4487456.42
н109	7190970.54	4487460.25
н113	7190971.75	4487464.24
н114	7190972.81	4487467.90
н117	7190973.97	4487471.73
н118	7190975.21	4487475.86
н304	7190980.02	4487491.20
н305	7190981.18	4487495.02
н306	7190983.51	4487503.05
н307	7190984.71	4487506.98
н308	7190985.90	4487510.90
н309	7190987.07	4487514.73
н310	7190988.10	4487518.10
н311	7190989.28	4487522.00
н312	7190992.82	4487533.57
н313	7190996.22	4487544.80
н314	7190997.55	4487549.13
н315	7190989.82	4487551.49
н316	7190982.15	4487553.94
н317	7190980.81	4487549.68
н318	7190979.08	4487543.98
н145	7190977.35	4487538.28
н146	7190976.15	4487534.29
н141	7190974.94	4487530.34
н142	7190973.76	4487526.52
н319	7190972.58	4487522.61
н320	7190971.44	4487518.87
н321	7190970.26	4487515.00
н322	7190969.07	4487511.08
н323	7190967.90	4487507.24
н324	7190966.73	4487503.40
н137	7190965.60	4487499.70
н138	7190964.45	4487495.91
н325	7190964.39	4487495.75
н326	7190963.25	4487491.97
н327	7190961.98	4487487.83
н134	7190960.96	4487484.45

h131	7190959.77	4487480.50
h132	7190958.51	4487476.43
h328	7190957.35	4487472.61
h129	7190956.10	4487468.51
h130	7190955.01	4487464.94
h329	7190953.85	4487461.14
h330	7190952.69	4487457.34
h331	7190952.60	4487457.03
h332	7190951.56	4487453.62
h333	7190950.23	4487449.43
h334	7190948.92	4487445.12
h335	7190947.60	4487440.77
h336	7190945.86	4487435.04
h337	7190953.59	4487432.70
h338	7190961.26	4487430.36
h339	7190962.99	4487436.10
h300	7190964.32	4487440.45
-	-	-
h340	7190942.75	4487446.32
h341	7190944.34	4487451.26
h342	7190946.25	4487457.45
h343	7190947.63	4487461.84
h147	7190948.95	4487466.03
h148	7190950.35	4487470.49
h344	7190951.54	4487474.28
h153	7190952.54	4487477.44
h154	7190953.92	4487481.83
h345	7190955.10	4487485.60
h346	7190956.33	4487489.50
h347	7190957.65	4487493.70
h348	7190958.91	4487497.70
h157	7190960.26	4487502.00
h158	7190961.62	4487506.41
h161	7190963.02	4487510.77
h349	7190964.46	4487515.35
h350	7190964.53	4487515.56
h351	7190965.99	4487520.21
h352	7190967.37	4487524.60
h163	7190968.86	4487529.39
h164	7190970.21	4487533.62
h353	7190971.40	4487537.42
h354	7190972.57	4487541.13
h355	7190973.81	4487545.09
h356	7190975.60	4487550.77

н357	7190976.89	4487554.88
н358	7190977.11	4487555.53
н359	7190969.37	4487557.83
н360	7190961.92	4487560.03
н361	7190959.93	4487553.71
н362	7190958.69	4487549.77
н363	7190957.46	4487545.88
н364	7190957.19	4487545.97
н365	7190954.83	4487538.45
н366	7190953.52	4487534.27
н367	7190951.91	4487529.16
н368	7190950.54	4487524.82
н369	7190949.23	4487520.06
н370	7190947.87	4487515.72
н371	7190946.36	4487511.50
н372	7190946.19	4487511.21
н373	7190944.83	4487506.75
н374	7190943.58	4487502.67
н375	7190942.28	4487498.53
н376	7190939.79	4487490.47
н377	7190938.55	4487486.67
н378	7190937.16	4487482.26
н379	7190935.77	4487477.85
н380	7190934.39	4487473.44
н381	7190932.34	4487466.52
н169	7190930.99	4487462.09
н170	7190929.17	4487456.14
н382	7190926.38	4487447.05
н383	7190926.08	4487447.02
н384	7190924.59	4487442.28
н385	7190939.96	4487437.45
н386	7190941.45	4487442.19
н340	7190942.75	4487446.32
:3У37		
№ точки	X	Y
н387	7190900.30	4487562.03
н388	7190906.58	4487582.50
н389	7190892.93	4487586.76
н390	7190880.48	4487580.08
н391	7190877.08	4487569.38
н392	7190891.16	4487564.92
н387	7190900.30	4487562.03
:3У38		
№ точки	X	Y

н393	7190999.62	4487414.84
н394	7191032.69	4487543.10
н198	7191019.48	4487547.23
н197	7190985.37	4487425.22
н395	7190983.58	4487418.86
н396	7190987.45	4487417.44
н393	7190999.62	4487414.84
:ЗУ39		
№ точки	X	Y
н397	7190884.09	4487275.10
н398	7190888.46	4487291.78
н399	7190876.00	4487294.71
н400	7190873.48	4487280.38
н401	7190874.29	4487278.45
н397	7190884.09	4487275.10
:ЗУ40		
№ точки	X	Y
н402	7190844.97	4487301.31
н403	7190846.36	4487305.76
н404	7190839.15	4487308.00
н405	7190798.39	4487319.61
н406	7190797.33	4487316.73
н407	7190794.03	4487307.73
н408	7190811.05	4487301.35
н409	7190802.99	4487276.83
н410	7190809.91	4487274.92
н411	7190820.81	4487308.68
н402	7190844.97	4487301.31

1.4. Вид разрешенного использования образуемых земельных участков

Вид разрешенного использования образуемых земельных участков приведен в таблице 3.

Таблица 3

№ п/п	Условный номер образуемого земельного участка	Площадь, кв. м	Вид разрешенного использования	Цель образования земельного участка
1	2	3	4	5
1	:ЗУ1	3 004	улично-дорожная сеть 12.0.1	земельный участок формируется под внутриквартальный проезд. Расположен в нескольких территориальных зонах, что не противоречит действующему законодательству, т.к. проезд – является

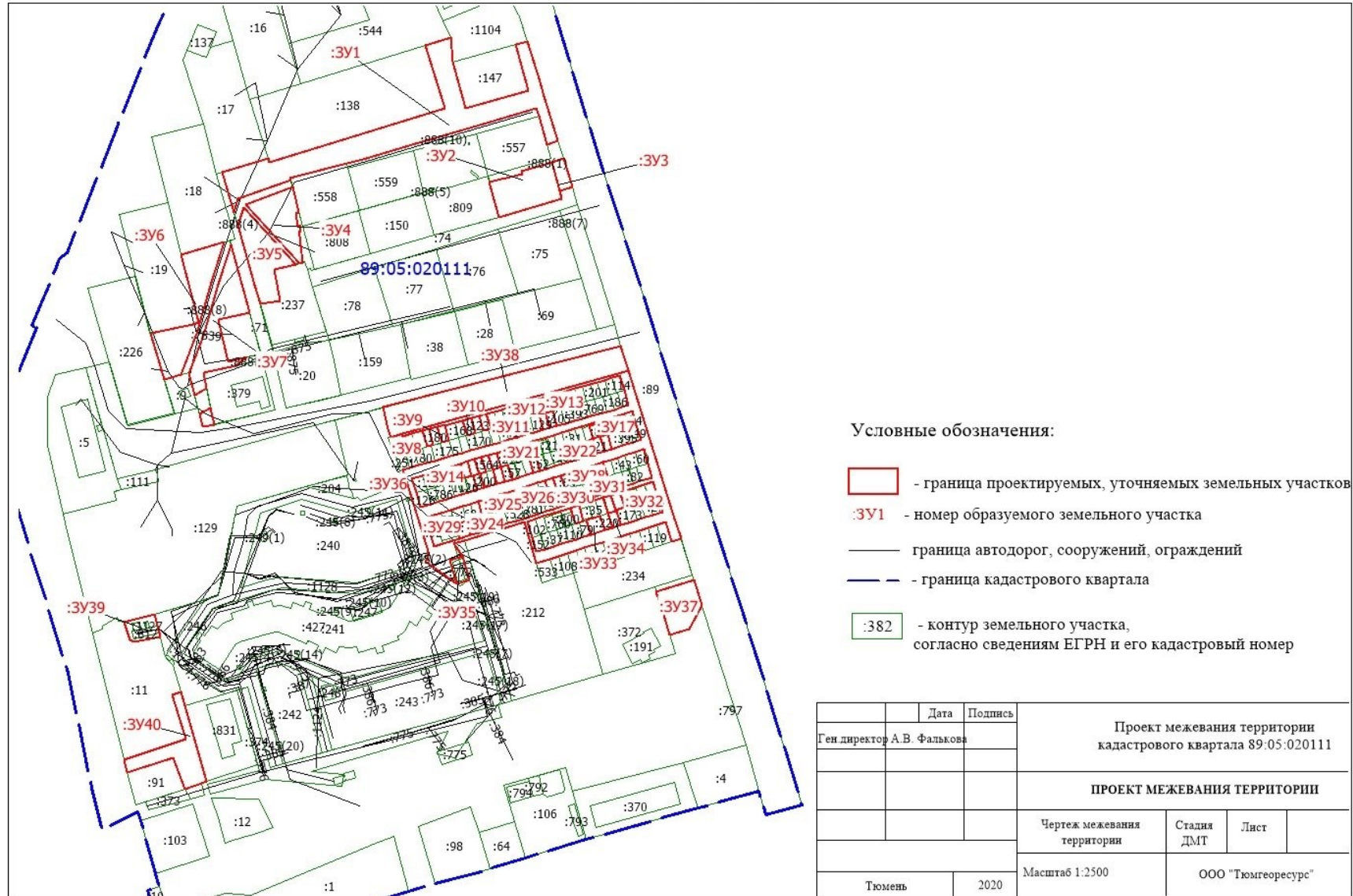
№ п/п	Условный номер образуемого земельного участка	Площадь, кв. м	Вид разрешенного использования	Цель образования земельного участка
1	2	3	4	5
				линейным сооружением
2	:ЗУ2	700	малоэтажная многоквартирная жилая застройка 2.1.1	земельный участок формируется под здание (жилой дом) г. Тарко-Сале, ул. Приполярная, д. 7, кадастровый номер 89:05:020111:266
3	:ЗУ3	109	улично-дорожная сеть 12.0.1	-
4	:ЗУ4	580	улично-дорожная сеть 12.0.1	-
5	:ЗУ5	725	улично-дорожная сеть 12.0.1	-
6	:ЗУ6	914	улично-дорожная сеть 12.0.1	-
7	:ЗУ7	964	улично-дорожная сеть 12.0.1	земельный участок формируется под внутриквартальный проезд. Расположен в нескольких территориальных зонах, что не противоречит действующему законодательству, т.к. проезд – является линейным сооружением
8	:ЗУ8	32	хранение автотранспорта 2.7.1	земельный участок формируется под нежилое строение
9	:ЗУ9	35	хранение автотранспорта 2.7.1	земельный участок формируется под нежилое строение
10	:ЗУ10	41	хранение автотранспорта 2.7.1	земельный участок формируется под нежилое строение
11	:ЗУ11	35	хранение автотранспорта 2.7.1	земельный участок формируется под нежилое строение
12	:ЗУ12	30	хранение автотранспорта 2.7.1	земельный участок формируется под нежилое строение
13	:ЗУ13	35	хранение автотранспорта 2.7.1	земельный участок формируется под нежилое строение
14	:ЗУ14	32	хранение автотранспорта 2.7.1	земельный участок формируется под нежилое строение
15	:ЗУ15	31	хранение автотранспорта 2.7.1	земельный участок формируется под нежилое строение
16	:ЗУ16	35	хранение автотранспорта 2.7.1	земельный участок формируется под нежилое строение
17	:ЗУ17	30	хранение автотранспорта 2.7.1	земельный участок формируется под нежилое строение
18	:ЗУ18	32	хранение автотранспорта 2.7.1	земельный участок формируется под нежилое строение. Выявлена реестровая ошибка в части местоположения земельного участка с кадастровым номером 89:05:020111:200 Ямало-Ненецкий автономный округ, р-н

№ п/п	Условный номер образуемого земельного участка	Площадь, кв. м	Вид разрешенного использования	Цель образования земельного участка
1	2	3	4	5
				Пуровский, г. Тарко-Сале, район ул. Совхозная, ряд № 2, участок № 42
19	:3У19	35	хранение автотранспорта 2.7.1	земельный участок формируется под нежилое строение
20	:3У20	33	хранение автотранспорта 2.7.1	земельный участок формируется под нежилое строение. Земельные участки с кадастровыми номерами 89:05:020111:57, 89:05:020111:52 внесены в ЕГРН без уточнения границ на местности (декларативно), не является пересечением
21	:3У21	32	хранение автотранспорта 2.7.1	земельный участок формируется под нежилое строение. Земельные участки с кадастровыми номерами 89:05:020111:57, 89:05:020111:52 внесены в ЕГРН без уточнения границ на местности (декларативно), не является пересечением
22	:3У22	32	хранение автотранспорта 2.7.1	земельный участок формируется под нежилое строение. Земельный участок с кадастровым номером 89:05:020111:55, внесен в ЕГРН без уточнения границ на местности (декларативно), не является пересечением
23	:3У23	34	хранение автотранспорта 2.7.1	земельный участок формируется под нежилое строение
24	:3У24	38	хранение автотранспорта 2.7.1	земельный участок формируется под нежилое строение
25	:3У25	37	хранение автотранспорта 2.7.1	земельный участок формируется под нежилое строение
26	:3У26	37	хранение автотранспорта 2.7.1	земельный участок формируется под нежилое строение
27	:3У27	37	хранение автотранспорта 2.7.1	земельный участок формируется под нежилое строение
28	:3У28	36	хранение автотранспорта 2.7.1	земельный участок формируется под нежилое строение. Земельный участок с кадастровым номером 89:05:020111:80, внесен в ЕГРН без уточнения границ на местности (декларативно), не является пересечением
29	:3У29	49	хранение автотранспорта 2.7.1	земельный участок формируется под нежилое строение
30	:3У30	44	хранение автотранспорта 2.7.1	земельный участок формируется под нежилое строение
31	:3У31	41	хранение	земельный участок формируется под

№ п/п	Условный номер образуемого земельного участка	Площадь, кв. м	Вид разрешенного использования	Цель образования земельного участка
1	2	3	4	5
			автотранспорта 2.7.1	нежилое строение
32	:3У32	40	хранение автотранспорта 2.7.1	земельный участок формируется под нежилое строение
33	:3У33	65	хранение автотранспорта 2.7.1	земельный участок формируется под нежилое строение
34	:3У34	38	хранение автотранспорта 2.7.1	земельный участок формируется под нежилое строение
35	:3У35	96	предоставление коммунальных услуг 3.1.1	земельный участок сформирован под ОКС с кадастровым номером 89:05:020111:772. Требуется исправление реестровой ошибки земельного участка с кадастровым номером 89:05:020111:212
36	:3У36	3049	улично-дорожная сеть 12.0.1	-
37	:3У37	468	улично-дорожная сеть 12.0.1	-
38	:3У38	2 020	улично-дорожная сеть 12.0.1	-
39	:3У39	201	предоставление коммунальных услуг 3.1.1	земельный участок формируется под ПГБ
40	:3У40	637	улично-дорожная сеть 12.0.1	-

II. Графическая часть

Чертеж межевания территории



ДОКУМЕНТАЦИЯ
по планировке территории кадастрового квартала 89:05:020118
населенного пункта г. Тарко-Сале для проведения комплексных кадастровых работ

I. Основная часть проекта межевания территории

1.1. Общие положения

Установление границ и другие действия по формированию земельных участков являются составной частью формирования недвижимого имущества для целей государственной регистрации прав на него, налогообложения объектов недвижимости, разработки градостроительных планов земельных участков.

Образуемый земельный участок должен обеспечить:

- возможность полноценной реализации права собственности на объект недвижимого имущества, для которого формируется земельный участок, включая возможность полноценного использования этого имущества в соответствии с тем назначением и теми эксплуатационными качествами, которые присущи этому имуществу на момент межевания;

- возможность долгосрочного использования земельного участка, предполагающая в том числе возможность многовариантного пространственного развития недвижимости в соответствии с правилами землепользования и застройки, градостроительными нормативами;

- структура землепользования в пределах территории межевания, сформированная в результате межевания, должна обеспечить условия для наиболее эффективного использования и развития этой территории.

В процессе межевания решены следующие задачи:

- установление границ сложившихся объектов недвижимости;
- формирование земельных участков под объектами недвижимости (существующих объектов капитального строительства), являющихся объектами кадастровых работ.

В результате процесса межевания образованы:

- земельные участки под объектами недвижимости;
- участки (территории), занятые улицами и проездами общего пользования.

При составлении проекта межевания территории учитывается:

- местоположение земельного участка в микрорайоне/квартале относительно улиц и проездов общего пользования, наличие или отсутствие непосредственного выхода его границ на магистральные улицы;

- площадь земельного участка;
- форма и пропорция земельного участка;
- расположение строений на участке относительно границ участка.

Установка публичных сервитутов на земельные участки согласно настоящему проекту не требуется (нет необходимости обеспечения интересов государства, органов местного самоуправления или местного населения).

Участки, в отношении которых предполагаются резервирование и (или) изъятие для государственных или муниципальных нужд, проектом не предусмотрены.

Граница территорий объектов культурного наследия на проектируемой территории не установлена.

1.2. Перечень и сведения о площади образуемых земельных участков, в том числе возможные способы их образования. Перечень и сведения о площади образуемых земельных участков, которые будут отнесены к территориям общего пользования или имуществу общего пользования, в том числе в отношении которых предполагаются резервирование и (или) изъятие для государственных или муниципальных нужд

Таблица 1

№ п/п	Условный номер образуемого земельного участка	Местоположение	Категория земель	Площадь, кв. м	Способ образования земельных участков
1	2	3	4	5	6
1	:ЗУ1	ЯНАО, Пуровский район, г. Тарко-Сале	земли населенных пунктов	32	образование из земель, находящихся в государственной или муниципальной собственности
2	:ЗУ2	ЯНАО, Пуровский район, г. Тарко-Сале	земли населенных пунктов	33	
3	:ЗУ3	ЯНАО, Пуровский район, г. Тарко-Сале	земли населенных пунктов	30	
4	:ЗУ4	ЯНАО, Пуровский район, г. Тарко-Сале	земли населенных пунктов	32	
5	:ЗУ5	ЯНАО, Пуровский район, г. Тарко-Сале	земли населенных пунктов	33	
6	:ЗУ6	ЯНАО, Пуровский район, г. Тарко-Сале	земли населенных пунктов	31	
7	:ЗУ7	ЯНАО, Пуровский район, г. Тарко-Сале	земли населенных пунктов	35	
8	:ЗУ8	ЯНАО, Пуровский район, г. Тарко-Сале	земли населенных пунктов	40	
9	:ЗУ9	ЯНАО, Пуровский район, г. Тарко-Сале	земли населенных пунктов	37	
10	:ЗУ10	ЯНАО, Пуровский район, г. Тарко-Сале	земли населенных пунктов	41	
11	:ЗУ11	ЯНАО, Пуровский район, г. Тарко-Сале	земли населенных пунктов	42	
12	:ЗУ12	ЯНАО, Пуровский район, г. Тарко-Сале	земли населенных пунктов	36	
13	:ЗУ13	ЯНАО, Пуровский район, г. Тарко-Сале	земли населенных пунктов	42	

№ п/п	Условный номер образуемого земельного участка	Местоположение	Категория земель	Площадь, кв. м	Способ образования земельных участков
1	2	3	4	5	6
14	:ЗУ14	ЯНАО, Пуровский район, г. Тарко-Сале	земли населенных пунктов	39	образование из земель, находящихся в государственной или муниципальной собственности
15	:ЗУ15	ЯНАО, Пуровский район, г. Тарко-Сале	земли населенных пунктов	41	
16	:ЗУ16	ЯНАО, Пуровский район, г. Тарко-Сале	земли населенных пунктов	54	
17	:ЗУ17	ЯНАО, Пуровский район, г. Тарко-Сале	земли населенных пунктов	48	
18	:ЗУ18	ЯНАО, Пуровский район, г. Тарко-Сале	земли населенных пунктов	40	
19	:ЗУ19	ЯНАО, Пуровский район, г. Тарко-Сале	земли населенных пунктов	42	
20	:ЗУ20	ЯНАО, Пуровский район, г. Тарко-Сале	земли населенных пунктов	45	
21	:ЗУ21	ЯНАО, Пуровский район, г. Тарко-Сале	земли населенных пунктов	39	
22	:ЗУ22	ЯНАО, Пуровский район, г. Тарко-Сале	земли населенных пунктов	47	
23	:ЗУ23	ЯНАО, Пуровский район, г. Тарко-Сале	земли населенных пунктов	45	
24	:ЗУ24	ЯНАО, Пуровский район, г. Тарко-Сале	земли населенных пунктов	38	
25	:ЗУ25	ЯНАО, Пуровский район, г. Тарко-Сале	земли населенных пунктов	47	
26	:ЗУ26	ЯНАО, Пуровский район, г. Тарко-Сале	земли населенных пунктов	47	
27	:ЗУ27	ЯНАО, Пуровский район, г. Тарко-Сале	земли населенных пунктов	46	
28	:ЗУ28	ЯНАО, Пуровский район, г. Тарко-Сале	земли населенных пунктов	35	

№ п/п	Условный номер образуемого земельного участка	Местоположение	Категория земель	Площадь, кв. м	Способ образования земельных участков
1	2	3	4	5	6
29	:ЗУ29	ЯНАО, Пуровский район, г. Тарко-Сале	земли населенных пунктов	44	образование из земель, находящихся в государственной или муниципальной собственности
30	:ЗУ30	ЯНАО, Пуровский район, г. Тарко-Сале	земли населенных пунктов	39	
31	:ЗУ31	ЯНАО, Пуровский район, г. Тарко-Сале	земли населенных пунктов	40	
32	:ЗУ32	ЯНАО, Пуровский район, г. Тарко-Сале	земли населенных пунктов	40	
33	:ЗУ33	ЯНАО, Пуровский район, г. Тарко-Сале	земли населенных пунктов	37	
34	:ЗУ34	ЯНАО, Пуровский район, г. Тарко-Сале	земли населенных пунктов	44	
35	:ЗУ35	ЯНАО, Пуровский район, г. Тарко-Сале	земли населенных пунктов	38	
36	:ЗУ36	ЯНАО, Пуровский район, г. Тарко-Сале	земли населенных пунктов	40	
37	:ЗУ37	ЯНАО, Пуровский район, г. Тарко-Сале	земли населенных пунктов	37	
38	:ЗУ38	ЯНАО, Пуровский район, г. Тарко-Сале	земли населенных пунктов	40	
39	:ЗУ39	ЯНАО, Пуровский район, г. Тарко-Сале	земли населенных пунктов	37	
40	:ЗУ40	ЯНАО, Пуровский район, г. Тарко-Сале	земли населенных пунктов	57	
41	:ЗУ41	ЯНАО, Пуровский район, г. Тарко-Сале	земли населенных пунктов	62	
42	:ЗУ42	ЯНАО, Пуровский район, г. Тарко-Сале	земли населенных пунктов	2873	
43	:ЗУ43	ЯНАО, Пуровский район, г. Тарко-Сале	земли населенных пунктов	391	

1.3. Характерные точки границ образуемых и изменяемых земельных участков

Таблица 2

:3У1		
№ точки	X	Y
н1	7190791.91	4485774.94
н2	7190793.99	4485778.02
н3	7190786.73	4485782.72
н4	7190784.77	4485779.64
н1	7190791.91	4485774.94
:3У2		
№ точки	X	Y
н2	7190793.99	4485778.02
н5	7190796.17	4485781.26
н6	7190788.92	4485785.89
н3	7190786.73	4485782.72
н2	7190793.99	4485778.02
:3У3		
№ точки	X	Y
н7	7190782.77	4485776.67
н4	7190784.77	4485779.64
н8	7190777.63	4485784.34
н9	7190775.65	4485781.44
н7	7190782.77	4485776.67
:3У4		
№ точки	X	Y
н6	7190788.92	4485785.89
н10	7190791.04	4485789.07
н11	7190784.01	4485793.80
н12	7190781.95	4485790.75
н13	7190783.98	4485789.29
н6	7190788.92	4485785.89
:3У5		
№ точки	X	Y
н14	7190797.56	4485798.60
н15	7190799.58	4485801.60
н16	7190792.45	4485806.39
н17	7190790.23	4485803.29
н18	7190790.43	4485803.16
н19	7190797.44	4485798.43
н14	7190797.56	4485798.60
:3У6		
н20	7190799.64	4485801.69
н21	7190801.59	4485804.56
н22	7190794.51	4485809.41
н16	7190792.45	4485806.39
н15	7190799.58	4485801.60
н20	7190799.64	4485801.69

:3У7		
№ точки	X	Y
н21	7190801.59	4485804.56
н23	7190803.98	4485807.83
н24	7190796.82	4485812.71
н22	7190794.51	4485809.41
н21	7190801.59	4485804.56
:3У8		
№ точки	X	Y
н23	7190803.98	4485807.83
н25	7190806.53	4485811.56
н26	7190800.94	4485815.63
н27	7190799.59	4485816.57
н24	7190796.82	4485812.71
н23	7190803.98	4485807.83
:3У9		
№ точки	X	Y
н28	7190790.70	4485809.54
н29	7190792.91	4485812.77
н30	7190785.99	4485817.53
н31	7190785.14	4485818.13
н32	7190782.92	4485814.93
н33	7190783.81	4485814.28
н28	7190790.70	4485809.54
:3У10		
№ точки	X	Y
н34	7190797.97	4485819.93
н35	7190800.39	4485823.52
н36	7190792.50	4485828.80
н37	7190790.12	4485825.35
н34	7190797.97	4485819.93
:3У11		
№ точки	X	Y
н35	7190800.39	4485823.52
н38	7190802.82	4485827.16
н39	7190802.07	4485827.71
н40	7190795.08	4485832.54
н36	7190792.50	4485828.80
н35	7190800.39	4485823.52
:3У12		
№ точки	X	Y
н41	7190807.24	4485835.10
н42	7190809.55	4485838.46
н43	7190808.63	4485839.11
н44	7190804.41	4485842.20
н45	7190802.70	4485843.53
н46	7190802.26	4485842.93
н47	7190800.22	4485839.97
н48	7190801.06	4485839.35
н41	7190807.24	4485835.10

:3У13		
№ точки	X	Y
н49	7190794.20	4485849.13
н50	7190799.99	4485856.67
н51	7190796.48	4485859.35
н52	7190791.15	4485852.44
н53	7190790.68	4485851.83
н49	7190794.20	4485849.13
:3У14		
№ точки	X	Y
н58	7190754.27	4485881.43
н59	7190758.46	4485886.88
н60	7190759.33	4485888.01
н61	7190756.12	4485890.49
н62	7190755.38	4485889.51
н63	7190755.24	4485889.35
н64	7190751.06	4485883.87
н65	7190750.33	4485882.84
н66	7190753.48	4485880.42
н58	7190754.27	4485881.43
:3У15		
№ точки	X	Y
н67	7190719.60	4485907.70
н68	7190724.87	4485914.56
н69	7190721.49	4485917.17
н70	7190716.34	4485910.48
н71	7190715.61	4485909.52
н72	7190718.98	4485906.93
н67	7190719.60	4485907.70
:3У16		
№ точки	X	Y
н73	7190699.41	4485923.28
н74	7190704.66	4485930.14
н75	7190700.25	4485933.53
н76	7190694.42	4485925.81
н77	7190698.77	4485922.46
н73	7190699.41	4485923.28
:3У17		
№ точки	X	Y
н76	7190694.42	4485925.81
н75	7190700.25	4485933.53
н78	7190696.30	4485936.58
н79	7190690.93	4485929.42
н80	7190690.50	4485928.82
н76	7190694.42	4485925.81
:3У18		
№ точки	X	Y
н81	7190680.52	4485937.27

н82	7190686.01	4485944.51
н83	7190682.56	4485947.17
н84	7190677.29	4485940.36
н85	7190676.97	4485939.94
н81	7190680.52	4485937.27
:3У19		
№ точки	X	Y
н86	7190635.32	4485975.95
н87	7190641.41	4485983.77
н88	7190638.01	4485986.43
н89	7190632.59	4485979.27
н90	7190632.06	4485978.48
н86	7190635.32	4485975.95
:3У20		
№ точки	X	Y
н91	7190601.71	4486002.04
н92	7190607.83	4486009.99
н93	7190604.38	4486012.72
н94	7190599.27	4486006.17
н95	7190598.22	4486004.75
н91	7190601.71	4486002.04
:3У21		
№ точки	X	Y
н96	7190588.92	4486014.15
н97	7190592.75	4486019.06
н98	7190594.08	4486020.77
н99	7190591.11	4486023.09
н100	7190589.83	4486021.55
н101	7190584.82	4486015.15
н102	7190587.81	4486012.83
н96	7190588.92	4486014.15
:3У22		
№ точки	X	Y
н103	7190394.35	4485967.32
н104	7190395.88	4485976.60
н105	7190391.07	4485977.50
н106	7190390.95	4485977.02
н107	7190389.40	4485968.25
н103	7190394.35	4485967.32
:3У23		
№ точки	X	Y
н108	7190381.12	4485969.71
н109	7190381.29	4485970.70
н110	7190382.38	4485976.83

н111	7190382.75	4485978.80
н112	7190382.79	4485979.09
н113	7190378.22	4485979.96
н114	7190376.50	4485970.53
н108	7190381.12	4485969.71
:3У24		
№ точки	X	Y
н115	7190368.39	4485971.98
н116	7190370.13	4485981.51
н117	7190366.40	4485982.30
н118	7190364.52	4485972.68
н115	7190368.39	4485971.98
:3У25		
№ точки	X	Y
н119	7190393.59	4485984.85
н120	7190395.42	4485993.92
н121	7190390.49	4485995.01
н122	7190388.63	4485985.90
н119	7190393.59	4485984.85
:3У26		
№ точки	X	Y
н122	7190388.63	4485985.90
н121	7190390.49	4485995.01
н123	7190385.50	4485995.98
н124	7190383.64	4485986.95
н122	7190388.63	4485985.90
:3У27		
№ точки	X	Y
н125	7190374.67	4485988.81
н126	7190376.53	4485997.83
н127	7190371.64	4485998.83
н128	7190369.80	4485989.86
н125	7190374.67	4485988.81
:3У28		
№ точки	X	Y
н125	7190374.67	4485988.81
н126	7190376.53	4485997.83
н127	7190371.64	4485998.83
н128	7190369.80	4485989.86
н125	7190374.67	4485988.81
:3У29		
№ точки	X	Y
н129	7190347.73	4485994.51
н130	7190349.56	4486003.37

н131	7190344.83	4486004.34
н132	7190343.01	4485995.55
н129	7190347.73	4485994.51
:3У30		
№ точки	X	Y
н133	7190298.58	4486004.86
н134	7190300.62	4486013.53
н135	7190296.38	4486014.52
н136	7190294.41	4486005.72
н133	7190298.58	4486004.86
:3У31		
№ точки	X	Y
н136	7190294.41	4486005.72
н135	7190296.38	4486014.52
н137	7190292.18	4486015.52
н138	7190290.06	4486006.59
н136	7190294.41	4486005.72
:3У32		
№ точки	X	Y
н138	7190290.06	4486006.59
н137	7190292.18	4486015.52
н139	7190287.98	4486016.51
н140	7190285.84	4486007.44
н138	7190290.06	4486006.59
:3У33		
№ точки	X	Y
н141	7190268.27	4486011.25
н142	7190270.48	4486020.64
н143	7190266.70	4486021.55
н144	7190264.50	4486012.18
н141	7190268.27	4486011.25
:3У34		
№ точки	X	Y
н145	7190246.37	4486016.62
н146	7190248.65	4486025.77
н147	7190244.08	4486026.91
н148	7190242.15	4486018.76
н149	7190241.90	4486017.70
н145	7190246.37	4486016.62
:3У35		
№ точки	X	Y
н150	7190231.71	4486004.20
н151	7190234.05	4486013.35
н152	7190230.13	4486014.36

н153	7190227.88	4486005.18
н150	7190231.71	4486004.20
:3У36		
№ точки	X	Y
н153	7190227.88	4486005.18
н152	7190230.13	4486014.36
н154	7190226.03	4486015.43
н155	7190224.01	4486007.09
н156	7190223.81	4486006.22
н153	7190227.88	4486005.18
:3У37		
№ точки	X	Y
н157	7190205.47	4485997.53
н158	7190206.37	4486001.14
н159	7190196.75	4486003.56
н160	7190195.84	4485999.95
н161	7190204.14	4485997.86
н157	7190205.47	4485997.53
:3У38		
№ точки	X	Y
н162	7190195.65	4485961.46
н163	7190196.69	4485965.64
н164	7190196.18	4485965.77
н165	7190189.11	4485967.55
н166	7190188.05	4485967.82
н167	7190187.77	4485967.89
н168	7190186.72	4485963.71
н169	7190188.39	4485963.29
н162	7190195.65	4485961.46
:3У39		
№ точки	X	Y
н170	7190192.65	4485949.65
н171	7190193.65	4485953.59
н172	7190186.38	4485955.42
н173	7190184.74	4485955.83
н174	7190183.75	4485951.88
н175	7190185.38	4485951.47
н170	7190192.65	4485949.65
:3У40		
№ точки	X	Y
н176	7190182.89	4485907.74
н177	7190184.30	4485913.35
н178	7190174.67	4485915.77
н179	7190173.29	4485910.26

н176	7190182.89	4485907.74
:3У41		
№ точки	X	Y
н180	7190181.39	4485901.78
н176	7190182.89	4485907.74
н179	7190173.29	4485910.26
н181	7190171.76	4485904.20
н180	7190181.39	4485901.78
:3У42		
№ точки	X	Y
н104	7190395.88	4485976.60
н182	7190397.40	4485984.05
н119	7190393.59	4485984.85
н122	7190388.63	4485985.90
н124	7190383.64	4485986.95
н183	7190378.99	4485987.92
н125	7190374.67	4485988.81
н128	7190369.80	4485989.86
н184	7190365.28	4485990.81
н185	7190360.94	4485991.73
н186	7190357.22	4485992.51
н187	7190352.72	4485993.39
н188	7190352.10	4485993.59
н129	7190347.73	4485994.51
н132	7190343.01	4485995.55
н189	7190338.68	4485996.44
н190	7190334.09	4485997.38
н191	7190329.90	4485998.26
н192	7190325.71	4485999.14
н193	7190325.67	4485998.97
н194	7190321.98	4485999.73
н195	7190318.26	4486000.51
н196	7190313.87	4486001.41
н197	7190309.21	4486002.37
н198	7190308.72	4486002.73
н199	7190303.97	4486003.73
н133	7190298.58	4486004.86
н136	7190294.41	4486005.72
н138	7190290.06	4486006.59
н140	7190285.84	4486007.44
н200	7190281.45	4486008.48
н201	7190277.43	4486009.32
н202	7190272.87	4486010.28
н141	7190268.27	4486011.25

н144	7190264.50	4486012.18
н203	7190260.59	4486013.12
н204	7190255.97	4486014.24
н205	7190251.22	4486015.39
н145	7190246.37	4486016.62
н149	7190241.90	4486017.70
н206	7190237.71	4486018.71
н207	7190233.66	4486019.66
н208	7190229.79	4486020.58
н209	7190225.87	4486021.55
н210	7190225.63	4486021.61
н211	7190221.78	4486022.55
н212	7190217.72	4486023.54
н213	7190213.44	4486024.57
н214	7190209.58	4486025.55
н215	7190205.15	4486026.60
н216	7190203.86	4486026.99
н217	7190202.52	4486027.70
н218	7190201.22	4486029.57
н219	7190200.93	4486031.84
н220	7190201.11	4486033.40
н221	7190208.58	4486065.70
н222	7190203.21	4486067.12
н223	7190201.83	4486061.69
н224	7190200.45	4486056.25
н225	7190199.06	4486050.82
н226	7190197.71	4486045.48
н227	7190194.19	4486031.27
н228	7190191.81	4486021.62
н229	7190188.32	4486007.49
н230	7190186.15	4485998.70
н231	7190183.96	4485989.83
н232	7190181.85	4485981.27
н233	7190180.77	4485976.91
н234	7190179.68	4485972.50
н235	7190178.61	4485968.15
н236	7190177.53	4485963.79
н237	7190176.44	4485959.37
н238	7190175.35	4485954.96
н239	7190173.18	4485946.16
н240	7190172.16	4485942.03
н241	7190171.04	4485937.49
н242	7190169.98	4485933.24
н243	7190168.92	4485928.91

н244	7190167.83	4485924.47
н245	7190166.75	4485920.12
н246	7190162.14	4485901.45
н247	7190170.60	4485899.57
н181	7190171.76	4485904.20
н179	7190173.29	4485910.26
н178	7190174.67	4485915.77
н248	7190175.66	4485919.72
н249	7190176.67	4485923.71
н250	7190177.67	4485927.68
н251	7190178.60	4485931.38
н252	7190179.68	4485935.67
н253	7190180.68	4485939.67
н254	7190181.70	4485943.72
н255	7190182.71	4485947.75
н174	7190183.75	4485951.88
н173	7190184.74	4485955.83
н256	7190185.76	4485959.84
н168	7190186.72	4485963.71
н167	7190187.77	4485967.89
н257	7190188.77	4485971.70
н258	7190189.75	4485975.73
н259	7190190.77	4485979.81
н260	7190191.77	4485983.78
н261	7190192.76	4485987.70
н262	7190193.73	4485991.58
н263	7190194.80	4485995.81
н264	7190194.85	4485996.03
н160	7190195.84	4485999.95
н159	7190196.75	4486003.56
н265	7190197.78	4486007.68
н266	7190198.78	4486011.65
н267	7190199.69	4486015.27
н268	7190201.31	4486021.72
н269	7190210.12	4486019.47
н270	7190214.34	4486018.39
н271	7190218.31	4486017.37
н272	7190222.11	4486016.44
н154	7190226.03	4486015.43
н152	7190230.13	4486014.36
н151	7190234.05	4486013.35
н273	7190238.15	4486012.30
н274	7190242.18	4486011.26
н275	7190246.16	4486010.25

н276	7190250.43	4486009.16
н277	7190254.29	4486008.17
н278	7190258.15	4486007.19
н279	7190262.30	4486006.13
н280	7190266.19	4486005.13
н281	7190270.01	4486004.15
н282	7190274.09	4486003.12
н283	7190278.60	4486001.99
н284	7190282.43	4486000.98
н285	7190286.20	4486000.01
н286	7190290.18	4485999.00
н287	7190294.25	4485997.96
н288	7190298.13	4485996.96
н289	7190301.95	4485995.98
н290	7190302.17	4485995.93
н291	7190305.98	4485994.96
н292	7190309.64	4485994.02
н293	7190313.62	4485993.00
н294	7190314.30	4485992.83
н295	7190317.82	4485991.93
н296	7190321.80	4485990.95
н297	7190321.89	4485991.31
н298	7190325.89	4485990.49
н299	7190329.99	4485989.50
н300	7190333.90	4485988.71
н301	7190337.92	4485987.91
н302	7190341.88	4485987.12
н303	7190345.99	4485986.29
н304	7190350.10	4485985.47
н305	7190353.80	4485984.81
н306	7190358.04	4485983.88
н307	7190362.41	4485983.11
н117	7190366.40	4485982.30
н116	7190370.13	4485981.51
н308	7190374.09	4485980.75
н113	7190378.22	4485979.96
н112	7190382.79	4485979.09
н111	7190382.75	4485978.80
н309	7190386.49	4485978.09
н310	7190386.44	4485977.80
н106	7190390.95	4485977.02
н105	7190391.07	4485977.50
н104	7190395.88	4485976.60
:3Y43		

№ точки	X	Y
н11	7190784.01	4485793.80
н311	7190786.01	4485796.76
н312	7190788.24	4485800.00
н18	7190790.43	4485803.16
н17	7190790.23	4485803.29
н16	7190792.45	4485806.39
н22	7190794.51	4485809.41
н24	7190796.82	4485812.71
н27	7190799.59	4485816.57
н26	7190800.94	4485815.63
н313	7190802.92	4485818.73
н314	7190800.68	4485820.22
н315	7190820.58	4485849.39
н316	7190820.98	4485849.97
н317	7190818.84	4485851.65
н318	7190814.51	4485845.47
н319	7190813.67	4485846.02
н320	7190812.67	4485844.68
н321	7190811.23	4485842.71
н43	7190808.63	4485839.11
н42	7190809.55	4485838.46
н41	7190807.24	4485835.10
н322	7190804.94	4485831.80
н39	7190802.07	4485827.71
н38	7190802.82	4485827.16
н35	7190800.39	4485823.52
н34	7190797.97	4485819.93
н323	7190795.66	4485816.60
н29	7190792.91	4485812.77
н28	7190790.70	4485809.54
н324	7190788.32	4485806.04
н325	7190786.04	4485802.76
н326	7190783.61	4485799.26
н327	7190781.46	4485796.18
н328	7190779.09	4485792.77
н329	7190776.38	4485788.86
н330	7190774.74	4485790.00
н331	7190760.09	4485769.69
н332	7190766.00	4485767.07
н333	7190771.52	4485775.27
н334	7190773.53	4485778.24
н335	7190773.41	4485778.32
н9	7190775.65	4485781.44

н8	7190777.63	4485784.34
н336	7190779.75	4485787.48
н12	7190781.95	4485790.75
н11	7190784.01	4485793.80

1.4. Вид разрешенного использования образуемых земельных участков

Вид разрешенного использования образуемых земельных участков приведен в таблице 3.

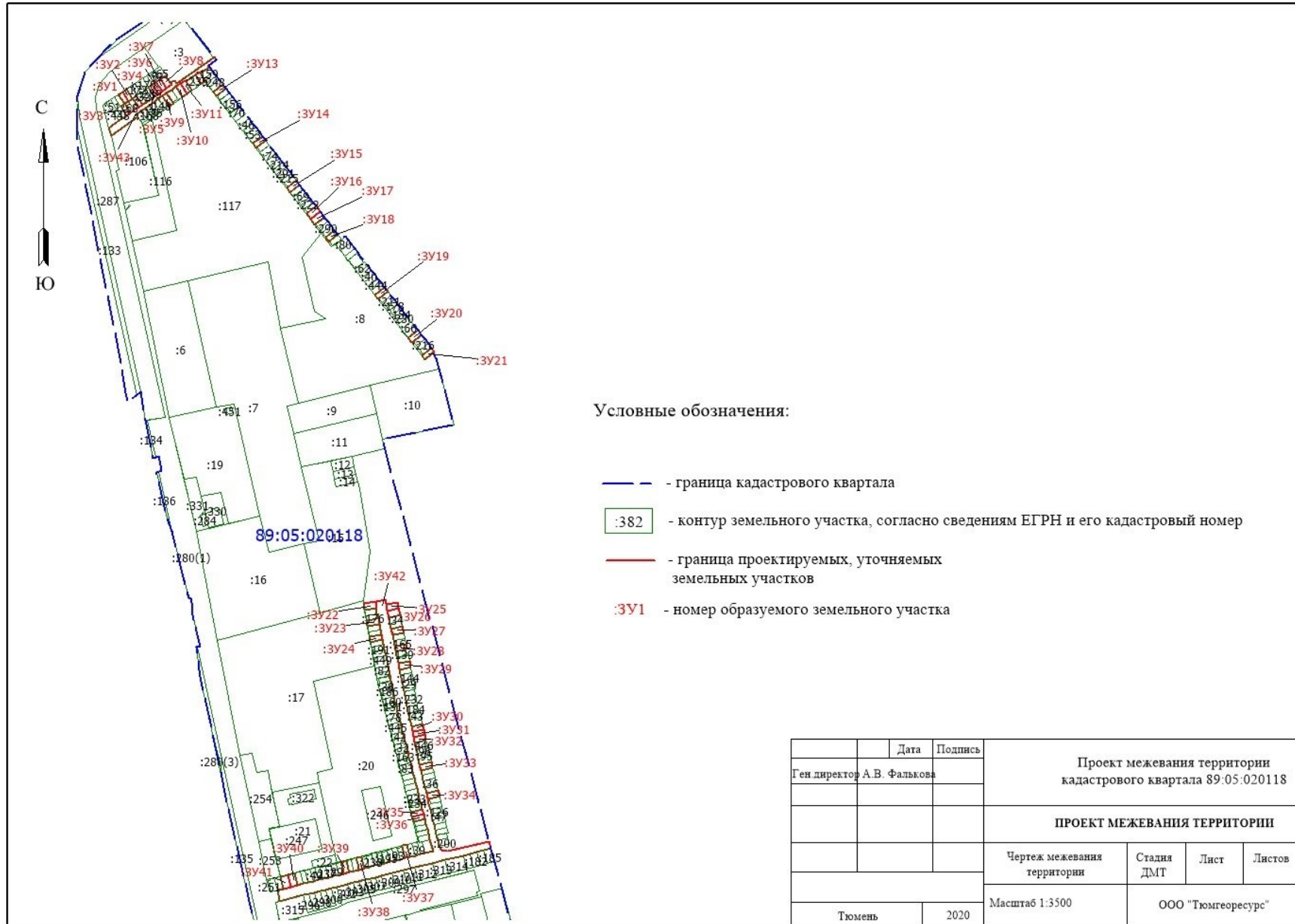
Таблица 3

№ п/п	Условный номер образуемого земельного участка	Площадь, кв. м	Вид разрешенного использования	Цель образования земельного участка
1	2	3	4	5
1	:3У1	32	хранение автотранспорта 2.7.1	земельный участок формируется под нежилое здание (существующий гараж)
2	:3У2	33	хранение автотранспорта 2.7.1	земельный участок формируется под нежилое здание (существующий гараж)
3	:3У3	30	хранение автотранспорта 2.7.1	земельный участок формируется под нежилое здание (существующий гараж)
4	:3У4	32	хранение автотранспорта 2.7.1	земельный участок формируется под нежилое здание (существующий гараж)
5	:3У5	33	хранение автотранспорта 2.7.1	земельный участок формируется под нежилое здание (существующий гараж)
6	:3У6	31	хранение автотранспорта 2.7.1	земельный участок формируется под нежилое здание (существующий гараж)
7	:3У7	35	хранение автотранспорта 2.7.1	земельный участок формируется под нежилое здание (существующий гараж)
8	:3У8	40	хранение автотранспорта 2.7.1	земельный участок формируется под нежилое здание (существующий гараж)
9	:3У9	37	хранение автотранспорта 2.7.1	земельный участок формируется под нежилое здание (существующий гараж)
10	:3У10	41	хранение автотранспорта 2.7.1	земельный участок формируется под нежилое здание (существующий гараж)
11	:3У11	42	хранение автотранспорта 2.7.1	земельный участок формируется под нежилое здание (существующий гараж)
12	:3У12	36	хранение автотранспорта 2.7.1	земельный участок формируется под нежилое здание (существующий гараж)
13	:3У13	42	хранение автотранспорта 2.7.1	земельный участок формируется под нежилое здание (существующий гараж)
14	:3У14	39	хранение автотранспорта 2.7.1	земельный участок формируется под нежилое здание (существующий гараж)
15	:3У15	41	хранение автотранспорта 2.7.1	земельный участок формируется под нежилое здание (существующий гараж)
16	:3У16	54	хранение автотранспорта 2.7.1	земельный участок формируется под нежилое здание (существующий гараж)
17	:3У17	48	хранение	земельный участок формируется под

№ п/п	Условный номер образуемого земельного участка	Площадь, кв. м	Вид разрешенного использования	Цель образования земельного участка
1	2	3	4	5
40	:ЗУ40	57	хранение автотранспорта 2.7.1	земельный участок формируется под нежилое здание (существующий гараж)
41	:ЗУ41	62	хранение автотранспорта 2.7.1	земельный участок формируется под нежилое здание (существующий гараж)
42	:ЗУ42	2873	улично-дорожная сеть 12.0.1	земельный участок формируется под внутриквартальный проезд
43	:ЗУ43	391	улично-дорожная сеть 12.0.1	земельный участок формируется под внутриквартальный проезд

II. Графическая часть

Чертеж межевания территории



	Дата	Подпись	Проект межевания территории кадастрового квартала 89:05:020118		
Ген директор А.В. Фалькова			ПРОЕКТ МЕЖЕВАНИЯ ТЕРРИТОРИИ		
			Чертеж межевания территории	Стадия ДМТ	Лист
			Масштаб 1:3500	ООО "Тюмгеоресурс"	
Тюмень	2020				

УТВЕРЖДЕНА
постановлением Администрации
Пуровского района
от _____ 2022 года № _____

ДОКУМЕНТАЦИЯ
по планировке территории кадастрового квартала 89:05:020122
населенного пункта г. Тарко-Сале для проведения комплексных кадастровых работ

I. Основная часть проекта межевания территории

1.1. Общие положения

Установление границ и другие действия по формированию земельных участков являются составной частью формирования недвижимого имущества для целей государственной регистрации прав на него, налогообложения объектов недвижимости, разработки градостроительных планов земельных участков.

Образуемый земельный участок должен обеспечить:

- возможность полноценной реализации права собственности на объект недвижимого имущества, для которого формируется земельный участок, включая возможность полноценного использования этого имущества в соответствии с тем назначением и теми эксплуатационными качествами, которые присущи этому имуществу на момент межевания;

- возможность долгосрочного использования земельного участка, предполагающая в том числе возможность многовариантного пространственного развития недвижимости в соответствии с правилами землепользования и застройки, градостроительными нормативами;

- структура землепользования в пределах территории межевания, сформированная в результате межевания, должна обеспечить условия для наиболее эффективного использования и развития этой территории.

В процессе межевания решены следующие задачи:

- установление границ сложившихся объектов недвижимости;
- формирование земельных участков под объектами недвижимости (существующих объектов капитального строительства), являющихся объектами кадастровых работ.

В результате процесса межевания образованы:

- участки (территории), занятые улицами и проездами общего пользования.

При составлении проекта межевания территории учитывается:

- местоположение земельного участка в микрорайоне/квартале относительно улиц и проездов общего пользования, наличие или отсутствие непосредственного выхода его границ на магистральные улицы;

- площадь земельного участка;

- форма и пропорция земельного участка;

- расположение строений на участке относительно границ участка.

Установка публичных сервитутов на земельные участки согласно настоящему проекту не требуется (нет необходимости обеспечения интересов государства, органов местного самоуправления или местного населения).

Участки, в отношении которых предполагаются резервирование и (или) изъятие для государственных или муниципальных нужд, проектом не предусмотрены.

Граница территорий объектов культурного наследия на проектируемой территории не установлена.

1.2. Перечень и сведения о площади образуемых земельных участков, в том числе возможные способы их образования. Перечень и сведения о площади образуемых земельных участков, которые будут отнесены к территориям общего пользования или имуществу общего пользования, в том числе в отношении которых предполагаются резервирование и (или) изъятие для государственных или муниципальных нужд

Таблица 1

№ п/п	Условный номер образуемого земельного участка	Местоположение	Категория земель	Площадь, кв. м	Способ образования земельных участков
1	2	3	4	5	6
1	:ЗУ1	ЯНАО, Пуровский район, г. Тарко-Сале, ул. Тарасова	земли населенных пунктов	718	образование из земель, находящихся в государственной или муниципальной собственности

1.3. Характерные точки границ образуемых и изменяемых земельных участков

Таблица 2

:ЗУ1		
№ точки	X	Y
н1	7190631.33	4486879.40
н2	7190632.83	4486880.42
н3	7190635.34	4486882.62
н4	7190637.99	4486893.79
н5	7190605.17	4486903.06
н6	7190600.24	4486884.54
н7	7190613.75	4486880.39
н8	7190612.48	4486876.22
н9	7190609.53	4486866.02
н10	7190614.18	4486868.35
н11	7190617.17	4486869.58
н12	7190617.78	4486876.51
н13	7190618.54	4486876.50
н14	7190620.55	4486876.56
н15	7190622.82	4486876.75
н16	7190625.62	4486877.30
н17	7190627.67	4486877.88
н18	7190629.64	4486878.64
н1	7190631.33	4486879.40

1.4. Вид разрешенного использования образуемых земельных участков

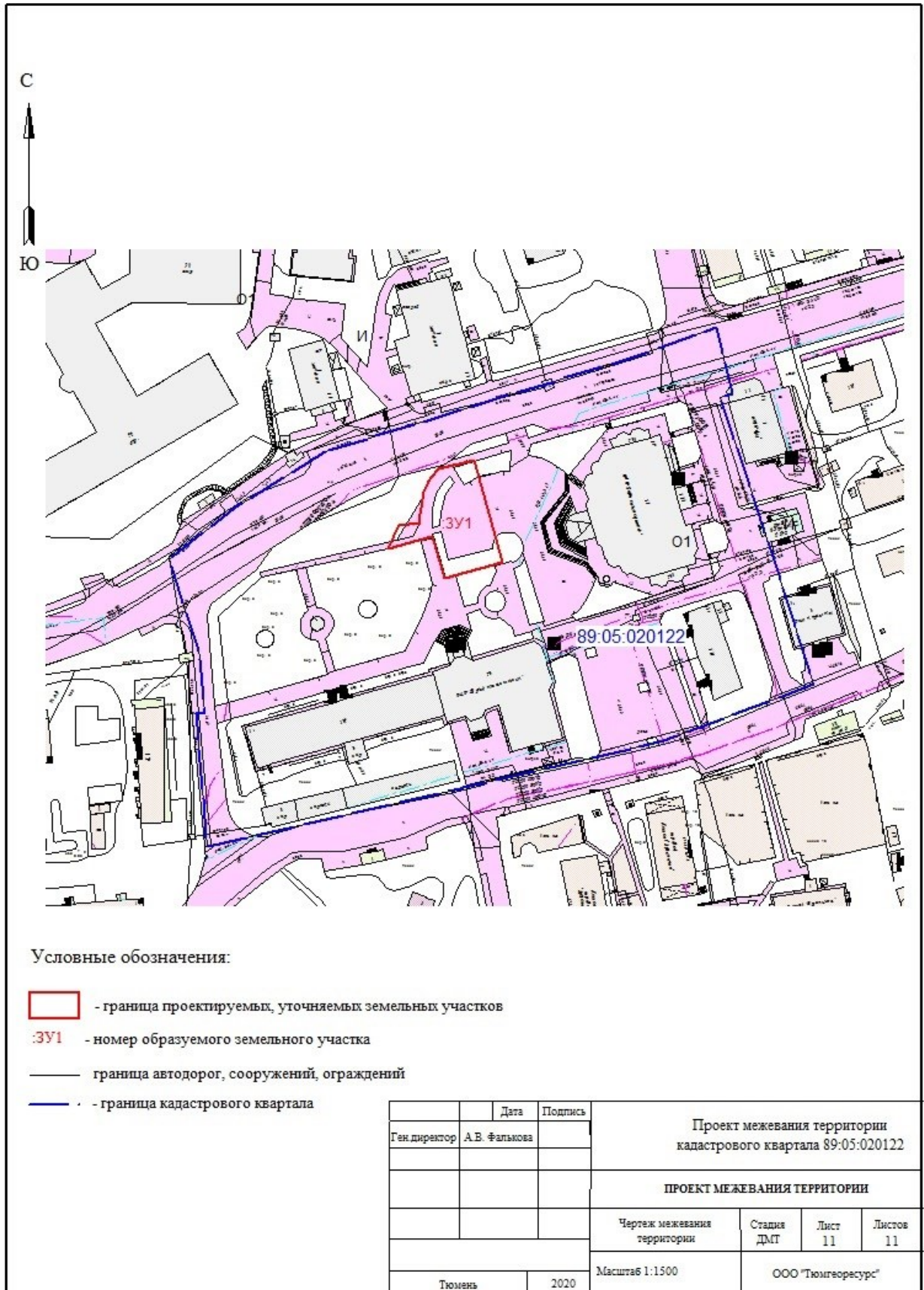
Вид разрешенного использования образуемых земельных участков приведен в таблице 3.

Таблица 3

№ п/п	Условный номер образуемого земельного участка	Площадь, кв. м	Вид разрешенного использования	Цель образования земельного участка
1	2	3	4	5
1	:ЗУ1	718	улично-дорожная сеть 12.0.1	земельный участок формируется под внутриквартальный проезд. Расположен в нескольких территориальных зонах, что не противоречит действующему законодательству, т.к. проезд – является линейным сооружением

II. Графическая часть

Чертеж межевания территории



ДОКУМЕНТАЦИЯ
по планировке территории кадастрового квартала 89:05:020126
населенного пункта г. Тарко-Сале для проведения комплексных кадастровых работ

I. Основная часть проекта межевания территории

1.1. Общие положения

Установление границ и другие действия по формированию земельных участков являются составной частью формирования недвижимого имущества для целей государственной регистрации прав на него, налогообложения объектов недвижимости, разработки градостроительных планов земельных участков.

Образуемый земельный участок должен обеспечить:

- возможность полноценной реализации права собственности на объект недвижимого имущества, для которого формируется земельный участок, включая возможность полноценного использования этого имущества в соответствии с тем назначением и теми эксплуатационными качествами, которые присущи этому имуществу на момент межевания;

- возможность долгосрочного использования земельного участка, предполагающая в том числе возможность многовариантного пространственного развития недвижимости в соответствии с правилами землепользования и застройки, градостроительными нормативами;

- структура землепользования в пределах территории межевания, сформированная в результате межевания, должна обеспечить условия для наиболее эффективного использования и развития этой территории.

В процессе межевания решены следующие задачи:

- установление границ сложившихся объектов недвижимости;
- формирование земельных участков под объектами недвижимости (существующих объектов капитального строительства), являющихся объектами кадастровых работ.

В результате процесса межевания образованы:

- участки (территории), занятые улицами и проездами общего пользования.

При составлении проекта межевания территории учитывается:

- местоположение земельного участка в микрорайоне/квартале относительно улиц и проездов общего пользования, наличие или отсутствие непосредственного выхода его границ на магистральные улицы;

- площадь земельного участка;

- форма и пропорция земельного участка;

- расположение строений на участке относительно границ участка.

Установка публичных сервитутов на земельные участки согласно настоящему проекту не требуется (нет необходимости обеспечения интересов государства, органов местного самоуправления или местного населения).

Участки, в отношении которых предполагаются резервирование и (или) изъятие для государственных или муниципальных нужд, проектом не предусмотрены.

Граница территорий объектов культурного наследия на проектируемой территории не установлена.

1.2. Перечень и сведения о площади образуемых земельных участков, в том числе возможные способы их образования. Перечень и сведения о площади образуемых земельных участков, которые будут отнесены к территориям общего пользования или имуществу общего пользования, в том числе в отношении которых предполагаются резервирование и (или) изъятие для государственных или муниципальных нужд

Таблица 1

№ п/п	Условный номер образуемого земельного участка	Местоположение	Категория земель	Площадь, кв. м	Способ образования земельных участков
1	2	3	4	5	6
1	:ЗУ1	ЯНАО, Пуровский район, г Тарко-Сале, ул Анны Пантелеевой	земли населенных пунктов	626	образование из земель, находящихся в государственной или муниципальной собственности
2	:ЗУ2	ЯНАО, Пуровский район, г Тарко-Сале, ул Молодежная	земли населенных пунктов	124	

1.3. Характерные точки границ образуемых и изменяемых земельных участков

Таблица 2

:ЗУ1		
№ точки	X	Y
н1	7190096.59	4487474.08
н2	7190079.85	4487492.69
н3	7190061.25	4487475.98
н4	7190077.99	4487457.37
н1	7190096.59	4487474.08
:ЗУ2		
№ точки	X	Y
н5	7190174.59	4486994.97
н6	7190175.63	4486995.96
н7	7190173.50	4486998.03
н8	7190171.13	4487000.56
н9	7190170.50	4486999.94
н10	7190157.31	4486987.23
н11	7190161.92	4486982.61
н5	7190174.59	4486994.97

1.4. Вид разрешенного использования образуемых земельных участков

Вид разрешенного использования образуемых земельных участков приведен в таблице 3.

Таблица 3

№ п/п	Условный номер образуемого земельного участка	Площадь, кв. м	Вид разрешенного использования	Цель образования земельного участка
1	2	3	4	5
1	:ЗУ1	626	для индивидуального жилищного строительства 2.1	-
2	:ЗУ2	124	улично-дорожная сеть 12.0.1	-

II. Графическая часть

Чертеж межевания территории



УТВЕРЖДЕНА
постановлением Администрации
Пуровского района
от _____ 2022 года № _____

ДОКУМЕНТАЦИЯ
по планировке территории кадастрового квартала 89:05:020127
населенного пункта г. Тарко-Сале для проведения комплексных кадастровых работ

I. Основная часть проекта межевания территории

1.1. Общие положения

Установление границ и другие действия по формированию земельных участков являются составной частью формирования недвижимого имущества для целей государственной регистрации прав на него, налогообложения объектов недвижимости, разработки градостроительных планов земельных участков.

Образуемый земельный участок должен обеспечить:

- возможность полноценной реализации права собственности на объект недвижимого имущества, для которого формируется земельный участок, включая возможность полноценного использования этого имущества в соответствии с тем назначением и теми эксплуатационными качествами, которые присущи этому имуществу на момент межевания;

- возможность долгосрочного использования земельного участка, предполагающая в том числе возможность многовариантного пространственного развития недвижимости в соответствии с правилами землепользования и застройки, градостроительными нормативами;

- структура землепользования в пределах территории межевания, сформированная в результате межевания, должна обеспечить условия для наиболее эффективного использования и развития этой территории.

В процессе межевания решены следующие задачи:

- установление границ сложившихся объектов недвижимости;
- формирование земельных участков под объектами недвижимости (существующих объектов капитального строительства), являющихся объектами кадастровых работ.

В результате процесса межевания образованы:

- участки (территории), занятые улицами и проездами общего пользования.

При составлении проекта межевания территории учитывается:

- местоположение земельного участка в микрорайоне/квартале относительно улиц и проездов общего пользования, наличие или отсутствие непосредственного выхода его границ на магистральные улицы;

- площадь земельного участка;

- форма и пропорция земельного участка;

- расположение строений на участке относительно границ участка.

Установка публичных сервитутов на земельные участки согласно настоящему проекту не требуется (нет необходимости обеспечения интересов государства, органов местного самоуправления или местного населения).

Участки, в отношении которых предполагаются резервирование и (или) изъятие для государственных или муниципальных нужд, проектом не предусмотрены.

Граница территорий объектов культурного наследия на проектируемой территории не установлена.

1.2. Перечень и сведения о площади образуемых земельных участков, в том числе возможные способы их образования. Перечень и сведения о площади образуемых земельных участков, которые будут отнесены к территориям общего пользования или имуществу общего пользования, в том числе в отношении которых предполагаются резервирование и (или) изъятие для государственных или муниципальных нужд

Таблица 1

№ п/п	Условный номер образуемого земельного участка	Местоположение	Категория земель	Площадь, кв. м	Способ образования земельных участков
1	2	3	4	5	6
1	:ЗУ1	ЯНАО, Пуровский район, г. Тарко-Сале	земли населенных пунктов	1 470	образование из земель, находящихся в государственной или муниципальной собственности
2	:ЗУ2	ЯНАО, Пуровский район, г. Тарко-Сале	земли населенных пунктов	432	

1.3. Характерные точки границ образуемых и изменяемых земельных участков

Таблица 2

:ЗУ1		
№ точки	X	Y
н1	7191358.90	4486322.65
н2	7191268.64	4486388.08
н3	7191252.96	4486399.44
н4	7191245.64	4486388.58
н5	7191349.35	4486317.38
н1	7191358.90	4486322.65
:ЗУ2		
№ точки	X	Y
н6	7191240.46	4486380.90
н7	7191234.14	4486401.11
н8	7191264.91	4486446.84
н9	7191260.02	4486449.82
н10	7191248.58	4486432.43
н11	7191230.99	4486406.14
н12	7191231.45	4486404.05
н13	7191231.70	4486401.30
н14	7191233.30	4486383.89
н15	7191233.64	4486370.94
н6	7191240.46	4486380.90

1.4. Вид разрешенного использования образуемых земельных участков

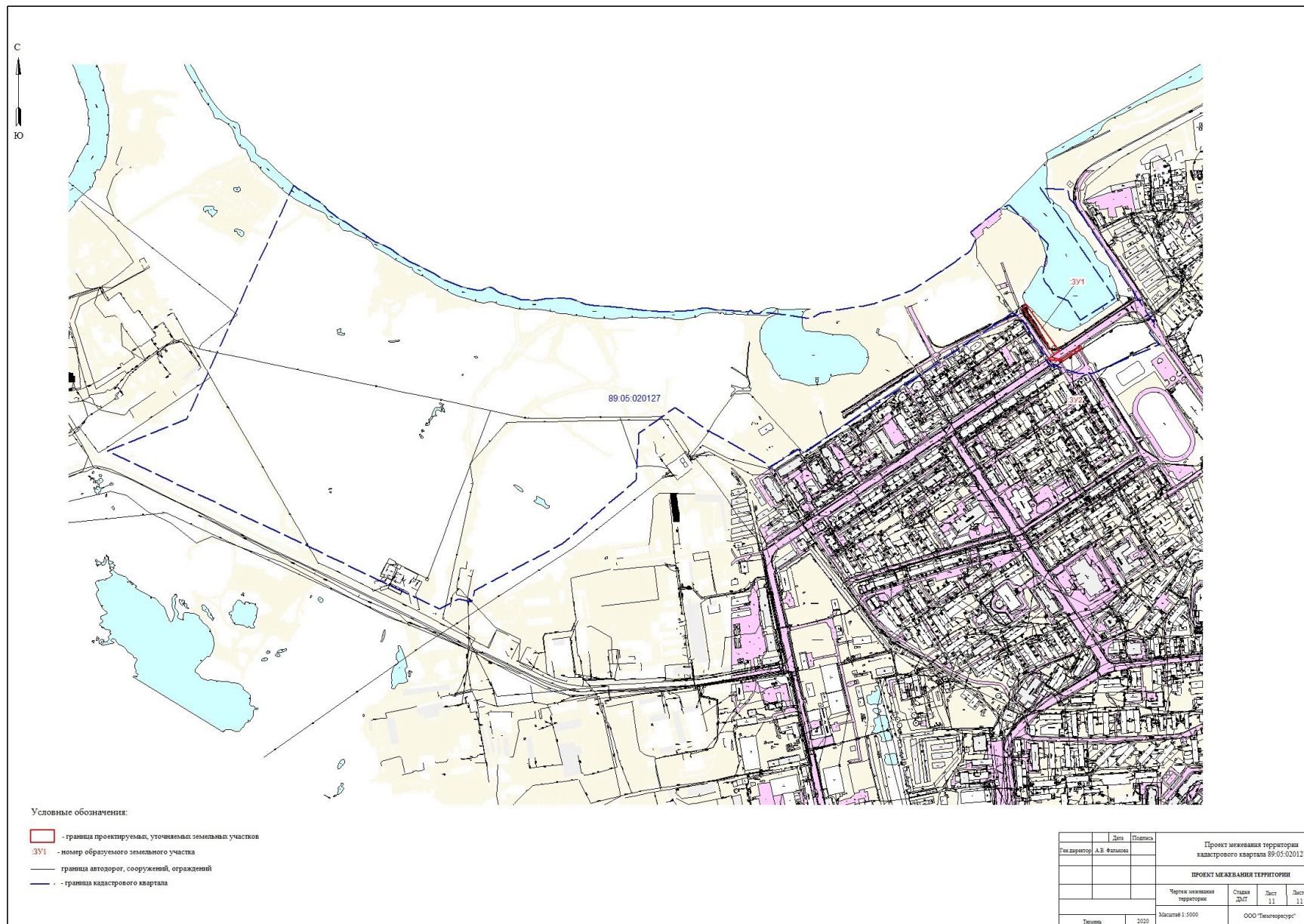
Вид разрешенного использования образуемых земельных участков приведен в таблице 3.

Таблица 3

№ п/п	Условный номер образуемого земельного участка	Площадь, кв. м	Вид разрешенного использования	Цель образования земельного участка
1	2	3	4	5
1	:ЗУ1	1 470	улично-дорожная сеть 12.0.1	-
2	:ЗУ2	432	улично-дорожная сеть 12.0.1	-

II. Графическая часть

Чертеж межевания территории





УТВЕРЖДЕНА
постановлением Администрации
Пуровского района

от *декабрь* 2022 года № *67-ПА*

ДОКУМЕНТАЦИЯ
по планировке территории кадастрового квартала 89:05:020118
населенного пункта г. Тарко-Сале для проведения комплексных кадастровых работ

I. Основная часть проекта межевания территории

1.1. Общие положения

Установление границ и другие действия по формированию земельных участков являются составной частью формирования недвижимого имущества для целей государственной регистрации прав на него, налогообложения объектов недвижимости, разработки градостроительных планов земельных участков.

Образуемый земельный участок должен обеспечить:

- возможность полноценной реализации права собственности на объект недвижимого имущества, для которого формируется земельный участок, включая возможность полноценного использования этого имущества в соответствии с тем назначением и теми эксплуатационными качествами, которые присущи этому имуществу на момент межевания;

- возможность долгосрочного использования земельного участка, предполагающая в том числе возможность многовариантного пространственного развития недвижимости в соответствии с правилами землепользования и застройки, градостроительными нормативами;

- структура землепользования в пределах территории межевания, сформированная в результате межевания, должна обеспечить условия для наиболее эффективного использования и развития этой территории.

В процессе межевания решены следующие задачи:

- установление границ сложившихся объектов недвижимости;
- формирование земельных участков под объектами недвижимости (существующих объектов капитального строительства), являющихся объектами кадастровых работ.

В результате процесса межевания образованы:

- земельные участки под объектами недвижимости;
- участки (территории), занятые улицами и проездами общего пользования.

При составлении проекта межевания территории учитывается:

- местоположение земельного участка в микрорайоне/квартале относительно улиц и проездов общего пользования, наличие или отсутствие непосредственного выхода его границ на магистральные улицы;

- площадь земельного участка;
- форма и пропорция земельного участка;
- расположение строений на участке относительно границ участка.

Установка публичных сервитутов на земельные участки согласно настоящему проекту не требуется (нет необходимости обеспечения интересов государства, органов местного самоуправления или местного населения).

Участки, в отношении которых предполагаются резервирование и (или) изъятие для государственных или муниципальных нужд, проектом не предусмотрены.

Граница территорий объектов культурного наследия на проектируемой территории не установлена.



УТВЕРЖДЕНА

постановлением Администрации

Пуровского района

от

Февраль

2022 года № *67-11А*

ДОКУМЕНТАЦИЯ

по планировке территории кадастрового квартала 89:05:020122
населенного пункта г. Тарко-Сале для проведения комплексных кадастровых работ

I. Основная часть проекта межевания территории

1.1. Общие положения

Установление границ и другие действия по формированию земельных участков являются составной частью формирования недвижимого имущества для целей государственной регистрации прав на него, налогообложения объектов недвижимости, разработки градостроительных планов земельных участков.

Образуемый земельный участок должен обеспечить:

- возможность полноценной реализации права собственности на объект недвижимого имущества, для которого формируется земельный участок, включая возможность полноценного использования этого имущества в соответствии с тем назначением и теми эксплуатационными качествами, которые присущи этому имуществу на момент межевания;
- возможность долгосрочного использования земельного участка, предполагающая в том числе возможность многовариантного пространственного развития недвижимости в соответствии с правилами землепользования и застройки, градостроительными нормативами;
- структура землепользования в пределах территории межевания, сформированная в результате межевания, должна обеспечить условия для наиболее эффективного использования и развития этой территории.

В процессе межевания решены следующие задачи:

- установление границ сложившихся объектов недвижимости;
- формирование земельных участков под объектами недвижимости (существующих объектов капитального строительства), являющихся объектами кадастровых работ.

В результате процесса межевания образованы:

- участки (территории), занятые улицами и проездами общего пользования.

При составлении проекта межевания территории учитывается:

- местоположение земельного участка в микрорайоне/квартале относительно улиц и проездов общего пользования, наличие или отсутствие непосредственного выхода его границ на магистральные улицы;
- площадь земельного участка;
- форма и пропорция земельного участка;
- расположение строений на участке относительно границ участка.

Установка публичных сервитутов на земельные участки согласно настоящему проекту не требуется (нет необходимости обеспечения интересов государства, органов местного самоуправления или местного населения).

Участки, в отношении которых предполагаются резервирование и (или) изъятие для государственных или муниципальных нужд, проектом не предусмотрены.

Граница территорий объектов культурного наследия на проектируемой территории не установлена.



УТВЕРЖДЕНА

постановлением Администрации

Пуровского района

от

Гребенев

2022 года №

67/1А

ДОКУМЕНТАЦИЯ

по планировке территории кадастрового квартала 89:05:020126
населенного пункта г. Тарко-Сале для проведения комплексных кадастровых работ

I. Основная часть проекта межевания территории

1.1. Общие положения

Установление границ и другие действия по формированию земельных участков являются составной частью формирования недвижимого имущества для целей государственной регистрации прав на него, налогообложения объектов недвижимости, разработки градостроительных планов земельных участков.

Образуемый земельный участок должен обеспечить:

- возможность полноценной реализации права собственности на объект недвижимого имущества, для которого формируется земельный участок, включая возможность полноценного использования этого имущества в соответствии с тем назначением и теми эксплуатационными качествами, которые присущи этому имуществу на момент межевания;

- возможность долгосрочного использования земельного участка, предполагающая в том числе возможность многовариантного пространственного развития недвижимости в соответствии с правилами землепользования и застройки, градостроительными нормативами;

- структура землепользования в пределах территории межевания, сформированная в результате межевания, должна обеспечить условия для наиболее эффективного использования и развития этой территории.

В процессе межевания решены следующие задачи:

- установление границ сложившихся объектов недвижимости;

- формирование земельных участков под объектами недвижимости (существующих объектов капитального строительства), являющихся объектами кадастровых работ.

В результате процесса межевания образованы:

- участки (территории), занятые улицами и проездами общего пользования.

При составлении проекта межевания территории учитывается:

- местоположение земельного участка в микрорайоне/квартале относительно улиц и проездов общего пользования, наличие или отсутствие непосредственного выхода его границ на магистральные улицы;

- площадь земельного участка;

- форма и пропорция земельного участка;

- расположение строений на участке относительно границ участка.

Установка публичных сервитутов на земельные участки согласно настоящему проекту не требуется (нет необходимости обеспечения интересов государства, органов местного самоуправления или местного населения).

Участки, в отношении которых предполагаются резервирование и (или) изъятие для государственных или муниципальных нужд, проектом не предусмотрены.

Граница территорий объектов культурного наследия на проектируемой территории не установлена.



9
УТВЕРЖДЕНО

постановлением Администрации

Пуровского района

от

2022 года № 67-ПА

ДОКУМЕНТАЦИЯ

по планировке территории кадастрового квартала 89:05:020127
населенного пункта г. Тарко-Сале для проведения комплексных кадастровых работ

I. Основная часть проекта межевания территории

1.1. Общие положения

Установление границ и другие действия по формированию земельных участков являются составной частью формирования недвижимого имущества для целей государственной регистрации прав на него, налогообложения объектов недвижимости, разработки градостроительных планов земельных участков.

Образуемый земельный участок должен обеспечить:

- возможность полноценной реализации права собственности на объект недвижимого имущества, для которого формируется земельный участок, включая возможность полноценного использования этого имущества в соответствии с тем назначением и теми эксплуатационными качествами, которые присущи этому имуществу на момент межевания;

- возможность долгосрочного использования земельного участка, предполагающая в том числе возможность многовариантного пространственного развития недвижимости в соответствии с правилами землепользования и застройки, градостроительными нормативами;

- структура землепользования в пределах территории межевания, сформированная в результате межевания, должна обеспечить условия для наиболее эффективного использования и развития этой территории.

В процессе межевания решены следующие задачи:

- установление границ сложившихся объектов недвижимости;
- формирование земельных участков под объектами недвижимости (существующих объектов капитального строительства), являющихся объектами кадастровых работ.

В результате процесса межевания образованы:

- участки (территории), занятые улицами и проездами общего пользования.

При составлении проекта межевания территории учитывается:

- местоположение земельного участка в микрорайоне/квартале относительно улиц и проездов общего пользования, наличие или отсутствие непосредственного выхода его границ на магистральные улицы;

- площадь земельного участка;

- форма и пропорция земельного участка;

- расположение строений на участке относительно границ участка.

Установка публичных сервитутов на земельные участки согласно настоящему проекту не требуется (нет необходимости обеспечения интересов государства, органов местного самоуправления или местного населения).

Участки, в отношении которых предполагаются резервирование и (или) изъятие для государственных или муниципальных нужд, проектом не предусмотрены.

Граница территорий объектов культурного наследия на проектируемой территории не установлена.